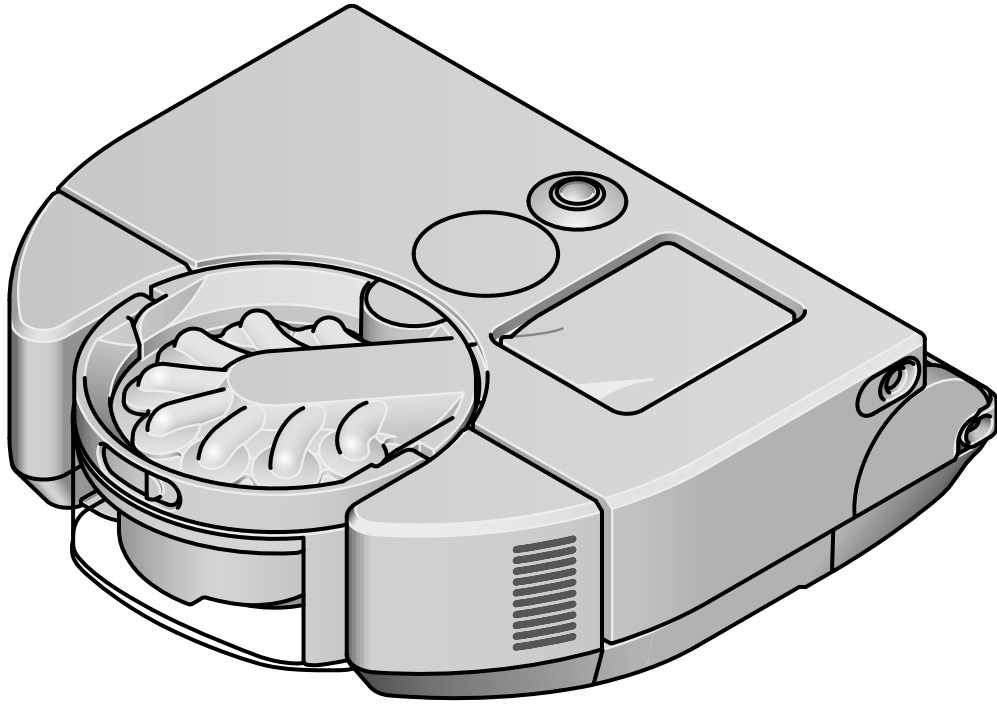


คู่มือผู้ใช้



สารบัญ

เริ่มต้นใช้งาน

การดาวน์โหลดแอป MyDyson™

การเชื่อมต่อ Wi-Fi

การติดตั้งแทนวาง

การตั้งค่าภาษา

การเตรียมตัวทำความสะอาด

การเริ่มต้นทำความสะอาด

การสร้างแผนที่บ้าน

การกำหนดโซนในบ้าน

การตั้งเวลาและการตรวจสอบความสะอาด

การดูแลหุ่นยนต์ของคุณ

การกั๊กฝุ่นจากถัก

การล้างทำความสะอาดตัวกรอง

การดูแลรักษาหัวแปรง

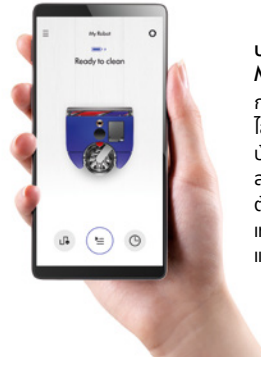
การทำความสะอาดเลนส์กล้องและเซ็นเซอร์

การแจ้งเตือน

การรีเซ็ตและอัปเดตซอฟต์แวร์

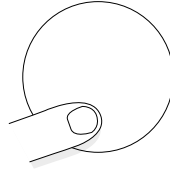
เริ่มต้นใช้งาน

หน้าจอสัมผัส LCD อยู่ด้านบนของหุ่นยนต์ระหว่างถังเก็บฝุ่นและวงไฟ LED



ปรับแต่งหุ่นยนต์ของคุณด้วยแอป MyDyson™

กำหนดพฤติกรรมของหุ่นยนต์ให้เหมาะกับไลฟ์สไตล์ของคุณ ให้หุ่นยนต์เรียนรู้แผนผังบ้านของคุณ เพื่อที่จะกำหนดให้ทำความสะอาดในเวลา สถานที่ และในรูปแบบที่คุณต้องการ ซึ่งทำได้ด้วยแอป MyDyson™ เท่านั้น หากคุณยังไม่ได้อ่านนี้เลย เราแนะนำให้คุณดาวน์โหลดตอนนี้เลย



หน้าจอสัมผัส LCD ...
หน้าจอสัมผัส LCD ให้คุณดูการตอบกลับแบบเรียลไทม์ และเลือกกระหว่างโหมดต่างๆ

ปิดเพื่อเลื่อนดูเมนู และเพื่อเลือก กดและคลิกเพื่อยืนยันการเลือก

ระบบนำทางอัจฉริยะ:
เซ็นเซอร์ 26 ตัว มุมมองพาโนรามา 360 องศา หุ่นยนต์จึงสามารถเคลื่อนที่ไปมาและปรับการทำงานอย่างเป็นระบบ

โหมดพลังงาน
สีโหมดเพื่อทำความสะอาดในแบบคุณ

ภาพซูมใกล้ของลูกศรโหมด Auto สีฟ้า ตามที่แสดงบนหน้าจอเครื่อง



โหมด Auto
วิเคราะห์ระดับฝุ่นพร้อมปรับระดับแรงดูดให้เหมาะสมโดยอัตโนมัติ



ตัวทำความสะอาดขอบ
เปลี่ยนทิศทางการดูดโดยอัตโนมัติเพื่อดูดจับฝุ่นและสิ่งสกปรกใต้ผนังห้อง

วงไฟ LED
วงไฟ LED ปรากฏเพื่อช่วยให้อุปกรณ์สามารถทำความสะอาดในสภาวะแสงน้อย

วงไฟ LED ทรงโค้งนูนอยู่ด้านบนของตัวเครื่องทางด้านหน้า



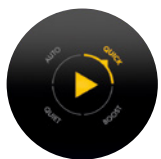
ภาพซูมใกล้ของลูกศรโหมด Boost สีแดง ตามที่แสดงบนหน้าจอเครื่อง

โหมด Boost
เพิ่มแรงดูดเพื่อทำความสะอาดฝุ่นที่ฝังแน่นและขนสัตว์ พัดดูดฝุ่นที่เพิ่มขึ้นพร้อมระยะเวลาการใช้งานที่ลดลง



ภาพซูมใกล้ของลูกศรโหมด Quiet สีเขียว ตามที่แสดงบนหน้าจอเครื่อง

โหมด Quiet
ลดเสียงลงสำหรับบริเวณที่ต้องการความสงบและระยะเวลาการใช้งานที่นานขึ้น



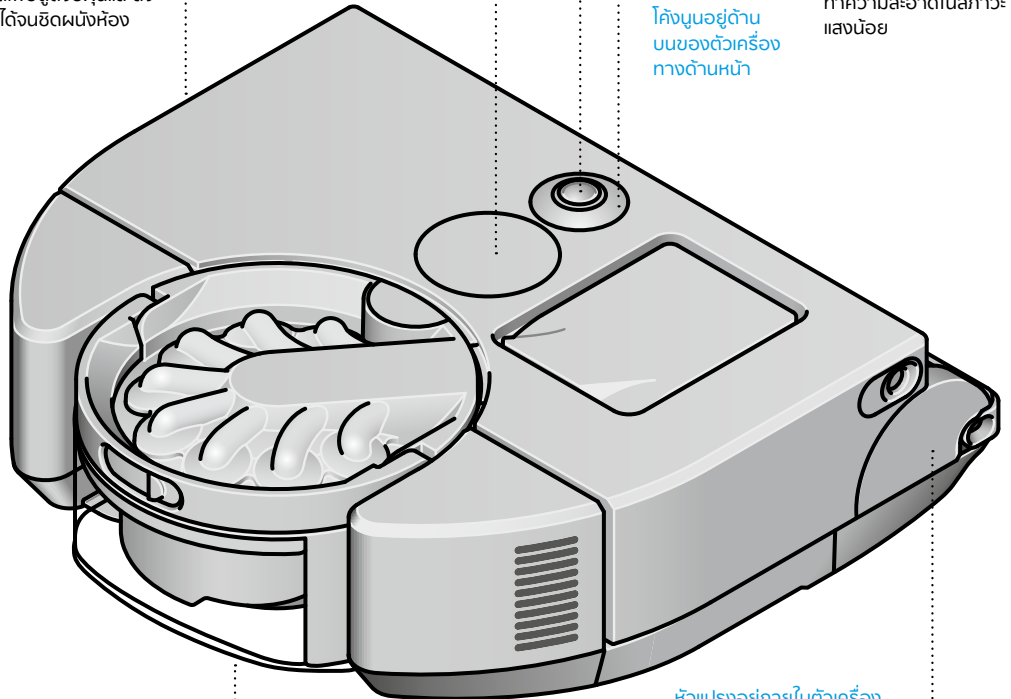
ภาพซูมใกล้ของลูกศรโหมด Quick สีเหลือง ตามที่แสดงบนหน้าจอเครื่อง

โหมด Quick
เพื่อการทำความสะอาดประจำวัน อย่างมีประสิทธิภาพในพื้นที่เปิดโล่ง หุ่นยนต์ของคุณจะไม่ทำความสะอาดขอบและมุมจนหมดจด

เซ็นเซอร์เพียวโซ
ตรวจสอบการเปลี่ยนแปลงของระดับฝุ่น พร้อมเพิ่มพลังดูดโดยอัตโนมัติในบริเวณที่จำเป็น

หัวแปรงอยู่ภายในตัวเครื่องด้านหน้าของหุ่นยนต์

หัวแปรง Triple-action
ขยายเต็มความกว้างของเครื่องเพื่อทำความสะอาดจนจรดขอบ เส้นใยคาร์บอนไฟเบอร์ต้านไฟฟ้าสถิตสีน้ำตาลดูดจับฝุ่นของเล็กออกจากพื้นแข็ง ขนแปรงไบนลอนแบบแข็งกำจัดคราบฝังแน่นออกจากพรม และไบนลอนขนนุ่มดักจับสิ่งสกปรกขนาดใหญ่



การดาวน์โหลดแอป MyDyson™

ควบคุมหุ่นยนต์ของคุณได้เสมอ ไม่ว่าอยู่ที่ไหน คุณสามารถสั่งให้เริ่มทำความสะอาด ตรวจสอบความคืบหน้าของหุ่นยนต์ หรือแก้ปัญหาที่เกิดขึ้น หากคุณยังไม่ได้ดาวน์โหลด เราแนะนำให้คุณดาวน์โหลดตอนนี้เพื่อใช้งานคุณสมบัติพิเศษและรับการอัปเดตล่าสุด

ดาวน์โหลดแอป MyDyson™ จาก App Store หรือ Google Play เปิดแอปแล้วปฏิบัติตามขั้นตอนบนหน้าจอเพื่อสร้างบัญชีใหม่



Apple และโลโก้ Apple เป็นเครื่องหมายการค้าของ Apple Inc. ที่จดทะเบียนในสหรัฐอเมริกาและประเทศอื่นๆ App Store เป็นเครื่องหมายบริการของ Apple Inc. ที่จดทะเบียนในสหรัฐอเมริกาและประเทศอื่นๆ Google Play และโลโก้ Google Play เป็นเครื่องหมายการค้าของ Google Inc.



การเชื่อมต่อ Wi-Fi

ดาวน์โหลดแอป MyDyson™

เลือกหุ่นยนต์ของคุณแล้วปฏิบัติตามขั้นตอนในแอป MyDyson™ เพื่อเชื่อมต่อ

ปัญหาในการเชื่อมต่อ

หุ่นยนต์จะเข้าถึง Dyson Cloud ผ่านเครือข่าย Wi-Fi ในบ้านของคุณ หากคุณประสบปัญหาในการเชื่อมต่อ หุ่นยนต์สามารถช่วยให้คุณกลับมาออนไลน์อีกครั้งได้

ไปที่เมนูการตั้งค่าบนหน้าจอสัมผัส LCD ของหุ่นยนต์ แล้วกดและคลิกที่ไอคอน Wi-Fi หุ่นยนต์จะแจ้งเครือข่าย Wi-Fi ที่เชื่อมต่ออยู่ และระดับความแรงของสัญญาณ

หากหุ่นยนต์ไม่สามารถเชื่อมต่อได้ กดและคลิกที่ “ตรวจสอบการเชื่อมต่อ” เพื่อวิเคราะห์ปัญหา หากหุ่นยนต์ไม่เชื่อมต่อกับเราเตอร์ Wi-Fi หรืออินเทอร์เน็ต ให้ลองดำเนินการดังต่อไปนี้

ขยับหุ่นยนต์เข้าไปใกล้กับเราเตอร์ Wi-Fi ให้มากขึ้น จากนั้นปิดเครื่องหุ่นยนต์และเปิดใหม่อีกครั้งเพื่อเชื่อมต่อ

ตรวจสอบว่าอุปกรณ์อื่นๆ ที่อยู่บนเครือข่าย Wi-Fi สามารถเข้าถึงอินเทอร์เน็ตได้หรือไม่ หากไม่ได้ ลองปิดเราเตอร์ แล้วเปิดใหม่อีกครั้ง หากยังคงประสบปัญหาอยู่ โปรดติดต่อผู้ให้บริการอินเทอร์เน็ตของคุณ

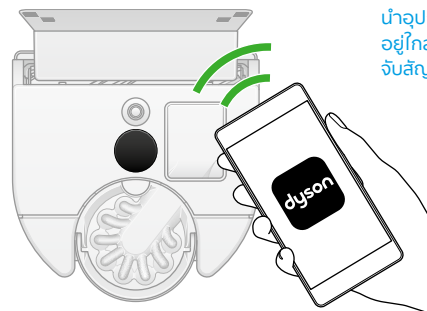
หากคุณมีการเปลี่ยนการตั้งค่าเครือข่าย Wi-Fi คุณอาจต้องเชื่อมต่อหุ่นยนต์ใหม่อีกครั้ง ปฏิบัติตามขั้นตอนในหัวข้อ “การเปลี่ยนหรือเพิ่มเครือข่าย Wi-Fi ใหม่” เพื่อเชื่อมต่ออีกครั้ง

หากหุ่นยนต์ไม่เชื่อมต่อกับ Dyson Cloud ลองเชื่อมต่อกับหุ่นยนต์ของคุณอีกครั้งในภายหลัง

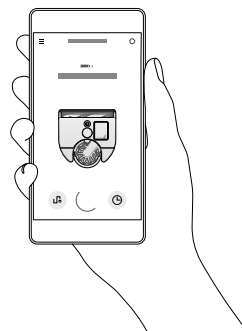
การเปลี่ยนหรือเพิ่มเครือข่าย Wi-Fi ใหม่

เปิดเมนูการตั้งค่าในแอป MyDyson™ แล้วเลื่อนลงไปยัง “เพิ่ม Wi-Fi ใหม่”

ปฏิบัติตามขั้นตอนบนหน้าจอเพื่อเพิ่มเครือข่าย Wi-Fi ใหม่



นำอุปกรณ์มือถือมาอยู่ใกล้กับหุ่นยนต์เพื่อจับสัญญาณ



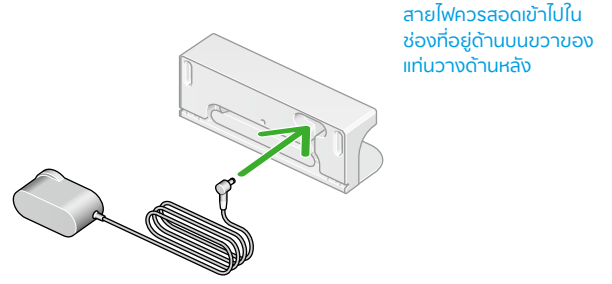
การติดตั้งแทนวาง

เลือกตำแหน่งที่จะวาง

คุณจำเป็นต้องเลือกตำแหน่งที่วางอย่างระมัดระวัง เนื่องจากหุ่นยนต์จะต้องสามารถเข้าถึงได้โดยสะดวก

แทนวางควรอยู่ชิดติดกับผนังบนพื้นราบ และใกล้กับแหล่งจ่ายไฟหลัก ตรวจสอบว่าตำแหน่งที่ตั้งนั้นไม่ได้โดนแสงแดดจัดและไม่ได้ถูกบดบังอยู่ใต้โต๊ะหรือเฟอร์นิเจอร์ใดๆ

นอกจากนี้ จะต้องเผื่อที่ว่างรอบแทนวางอย่างน้อย 50 ซม. สำหรับด้านข้างทั้งสองฝั่ง และอย่างน้อย 1 ม. สำหรับด้านหน้า

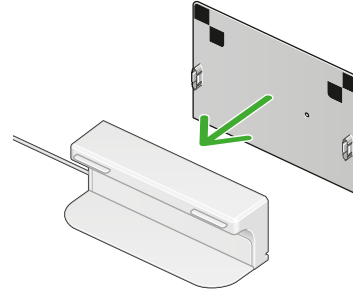


การประกอบชิ้นส่วนแทนวาง

เสียบหัวต่อของที่ชาร์จเข้ากับด้านหลังแทนวาง และเชื่อมต่อเข้ากับแหล่งจ่ายไฟหลัก ไฟ LED สีฟ้าจะติดขึ้นเมื่อมีกระแสไฟฟ้า

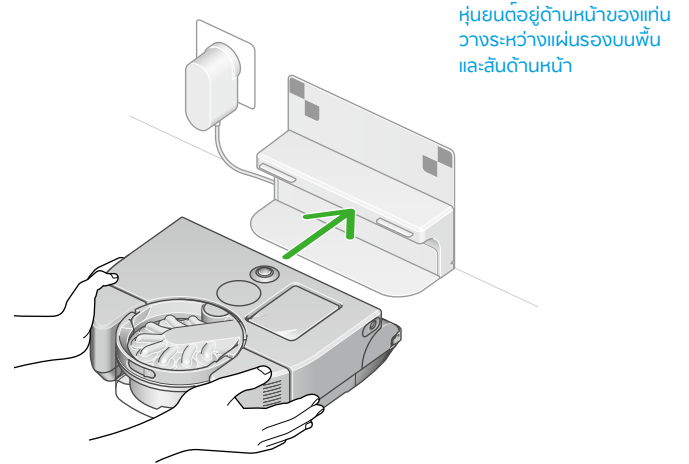
เว้นสายที่เหลืออยู่เข้ากับที่เก็บสายเคเบิลด้านหลังแทนวาง

วางแผงหลังของแทนวางให้อยู่ในระนาบเดียวกับส่วนที่อยู่กับพื้น แล้วกดให้ลงล็อกเข้าที่ แผงหลังสามารถถอดออกได้ ในกรณีที่คุณต้องการนำแทนวางออก



เสียบปลั๊กและชาร์จ

วางหุ่นยนต์เข้ากับแทนวาง หุ่นยนต์จะเปิดเครื่องและหน้าจอสัมผัส LCD จะติดขึ้นมา



โหมดสแตนด์บาย

เพื่อประหยัดพลังงานขณะอยู่บนแทนวาง หุ่นยนต์จะเข้าไปอยู่ในโหมดสแตนด์บาย และหน้าจอสัมผัส LCD จะหรี่แสงลง

คุณสามารถเปิดใช้งานหุ่นยนต์ด้วยการกดหน้าจอสัมผัส LCD หรือใช้แอปหรือการสั่งการด้วยเสียง

การปิดเครื่อง

หากคุณต้องการปิดเครื่องของหุ่นยนต์ ให้นำออกจากแทนวาง กดหน้าจอค้างไว้จนเมนูปิดเครื่องปรากฏบนหน้าจอ กดและคลิกที่หน้าจอสัมผัส LCD เพื่อยืนยัน

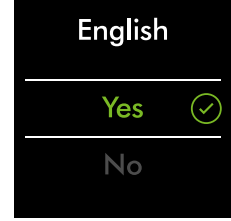
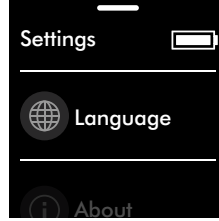
วางหุ่นยนต์เข้ากับแทนวางเพื่อเปิดเครื่องอีกครั้ง

การตั้งค่าภาษา

ในการตั้งค่าใช้งานเครื่องครั้งแรก คุณจะต้องเลือกภาษาที่หุ่นยนต์จะใช้งาน

เลื่อนขึ้นและลงเพื่อดูภาษาต่างๆ

เมื่อไอโกลด์อยู่ตรงภาษาที่คุณต้องการแล้ว ให้กดและคลิกที่หน้าจอสัมผัส LCD เพื่อยืนยันการเลือกของคุณ



การเตรียมตัวทำความสะอาด

การดูแลพื้น

ตรวจสอบว่าด้านล่างของหุ่นยนต์สะอาดดี และไม่มีเศษวัตถุที่อาจก่อให้เกิดความเสียหาย

ก่อนดูดฝุ่นที่พื้นหรือพรมของคุณ โปรดดูคำแนะนำการทำความสะอาดจากผู้ผลิต

หัวแปรงของหุ่นยนต์อาจทำให้พรมหรือพื้นบางประเภทเสียหาย พรมบางชนิดอาจขาดลุ่ยได้หากใช้หัวแปรงแบบหมุนได้ในการทำความสะอาด เราแนะนำให้จำกัดไม่ให้เข้าบริเวณดังกล่าวหรือสร้างพื้นที่ “ไม่ใช่หัวแปรง” ในแอป MyDyson™

เตรียมบ้านให้พร้อม

นำพรมแบบบางหรือสิ่งของวางเกาะที่หุ่นยนต์อาจดูดไปไว้ที่อื่น เก็บชิ้นส่วนเล็กๆ เช่น เข็มกรองเท้าหรือสายไฟเส้นบางที่หุ่นยนต์ไม่สามารถตรวจจับได้และอาจเข้าไปพันกับหัวแปรงออก

เช็ดคราบน้ำที่หกหรือวัตถุแหลมคมที่อาจทำให้หุ่นยนต์เสียหาย

เปิดประตูทุกบานและนำเฟอร์นิเจอร์หรือสิ่งของที่ไม่ได้วางไว้ถาวรออก เพื่อให้หุ่นยนต์สามารถเข้าไปถึงทุกพื้นที่ได้

นำสิ่งกีดขวางออกจากชั้นบันไดหรือจุดที่อาจร่วงหล่นลงไป



การเริ่มต้นทำความสะอาด

ใช้แอป MyDyson™ เพื่อเริ่มทำความสะอาด หรือกดและคลิกที่หน้าจอสัมผัส LCD คุณสามารถเริ่มทำความสะอาดจากแท่นวาง หรือหยิบหุ่นยนต์ขึ้นมาแล้วนำไปวางในจุดที่ต้องการ

เริ่มจากแท่นวางด้วยแอป MyDyson™ หรือการสั่งการด้วยเสียง เริ่มทำความสะอาดโดยใช้แอป MyDyson™ หรือการสั่งการด้วยเสียงที่คุณตั้งค่าเอาไว้

เลือกเพื่อใช้การทำความสะอาดที่ตั้งค่าไว้โดยเฉพาะสำหรับแต่ละห้อง การเลือกห้องต่างๆ หรือทำความสะอาดพื้นที่ที่เข้าถึงได้ทั้งหมด หุ่นยนต์จะทำความสะอาดตามการตั้งค่าแผนที่ โซน และการจำกัดพื้นที่ตามแอป MyDyson™



เริ่มจากแท่นวาง

เริ่มทำความสะอาดโดยเลือกโหมดแรงดูด จากนั้นกดและคลิกที่หน้าจอสัมผัส LCD หรือจากแอป เพื่อเริ่มต้นทำความสะอาด หุ่นยนต์จะทำความสะอาดพื้นที่ทั้งหมดที่สามารถเข้าถึงได้

หุ่นยนต์จะกลับไปแท่นวางเพื่อชาร์จไฟเมื่อแบตเตอรี่เหลือน้อย

เมื่อชาร์จไฟเสร็จแล้ว หุ่นยนต์จะกลับไปทำความสะอาดต่อโดยอัตโนมัติ

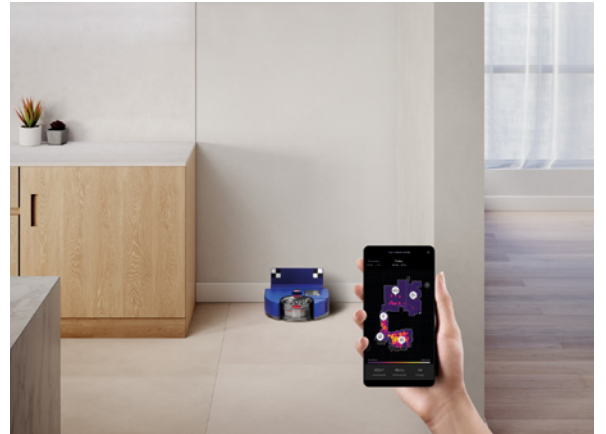
การเริ่มทำความสะอาดจากนอกแท่นวาง

หากต้องการทำความสะอาดบริเวณที่เจาะจงหรือชั้นอื่น ให้หุ่นยนต์เริ่มทำงานไกลออกมาจากแท่นวาง

หุ่นยนต์จะทำความสะอาดพื้นที่ทั้งหมดที่เข้าถึงได้ในการชาร์จครั้งเดียว

หุ่นยนต์จะไม่กลับไปแท่นวางเพื่อชาร์จไฟเมื่อแบตเตอรี่เหลือน้อย

คุณไม่สามารถเริ่มทำความสะอาดจากแอป MyDyson™ และหุ่นยนต์จะไม่ปฏิบัติตามขอบเขตของห้องหรือการจำกัดพื้นที่ใดๆ

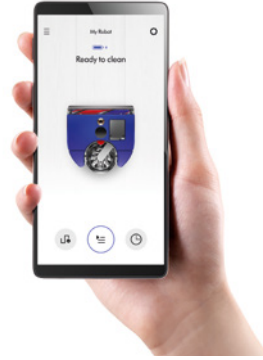


การสร้างแผนที่บ้าน

เปิดใช้งานคุณสมบัติอัจฉริยะด้วยแอป MyDyson™

หุ่นยนต์จะทำงานสอดคล้องกับแอป MyDyson™ เพื่อเคลื่อนไปมาอย่างชาญฉลาดและทำความสะอาดบ้านของคุณให้หมดจด เชื่อมต่อได้ง่ายดายเพื่อดูว่าหุ่นยนต์ทำความสะอาดบริเวณใดไปแล้ว กำหนดโซน และปรับแต่งพฤติกรรมของหุ่นยนต์

การสร้างแผนที่บ้านของคุณด้วยแอป MyDyson™ ทำให้หุ่นยนต์เรียนรู้แผนผังบ้านของคุณ เพื่อให้สามารถควบคุมได้มากขึ้นว่าจะให้หุ่นยนต์ทำความสะอาดบ้านของคุณในจุดใดและด้วยวิธีใด



เตรียมพร้อมสร้างแผนที่บ้าน

ก่อนสร้างแผนที่ คุณควรเก็บสิ่งของที่วางเกะกะออกจากพื้น เปิดประตูภายในบ้าน และนำสิ่งของที่สามารถขยับไปมาระหว่างการทำความสะอาดออกไป วางหุ่นยนต์เข้ากับแท่นวางเพื่อเริ่มสร้างแผนที่

การสร้างแผนที่จนเสร็จสมบูรณ์อาจต้องใช้เวลา ทั้งนี้ ขึ้นอยู่กับขนาดของบ้าน (100 ตร.ม. อาจใช้เวลาประมาณ 90 นาที) ในช่วงขั้นตอนการสร้างแผนที่ ปลั๊กไฟให้หุ่นยนต์ทำการสร้างแผนที่ของคุณ โดยเครื่องจะกลับไปแท่นวางเอง เมื่อการทำแผนที่เสร็จเรียบร้อยแล้ว

สร้างแผนที่

หุ่นยนต์ของคุณจะเดินตามเส้นทางที่มีประสิทธิภาพสูงสุดเพื่อทำความสะอาดบ้านอย่างเป็นระบบ พร้อมปิดการใช้งานหัวแปรงและการดูดฝุ่นเพื่อลดระยะเวลาที่ใช้ในการสร้างแผนที่ให้เหลือน้อยที่สุด เพื่อผลลัพธ์ที่ดีที่สุด โปรดอย่ารบกวนการทำงานของหุ่นยนต์ในระหว่างสร้างแผนที่

หุ่นยนต์ต้องมีแผนที่บ้านของคุณที่ครบถ้วนและถูกต้อง ดังนั้น หากมีปัญหาใดๆ ก็ตามในระหว่างสร้างแผนที่ คุณควรเริ่มต้นใหม่อีกครั้ง



บ้านที่มีหลายชั้น

หากบ้านของคุณมีมากกว่าหนึ่งชั้น คุณสามารถสร้างแผนที่สำหรับแต่ละระดับหรือชั้นของบ้านได้

เมื่อคุณต้องการทำความสะอาดบ้านในชั้นต่างๆ คุณจะต้องย้ายแท่นวางหุ่นยนต์ไปยังแต่ละชั้น เพื่อเริ่มทำการสร้างแผนที่จากแท่นวาง เข้าไปที่ www.dyson.co.th/th-TH เพื่อดูตัวเลือกในการซื้อแท่นวางสำรองเพิ่ม

การกำหนดโซนในบ้าน

เมื่อคุณสร้างแผนที่เสร็จแล้ว โปรดปฏิบัติตามขั้นตอนในแอป MyDyson™ เพื่อสร้างโซนต่างๆ

แบ่งแผนที่ของคุณออกเป็นโซนต่างๆ เมื่อแบ่งแผนที่ออกเป็นโซนที่แตกต่างกันแล้ว คุณสามารถเลือกได้ว่าจะทำความสะอาดแต่ละโซนเมื่อใดและอย่างไร

แต่ที่แผนที่เพื่อเพิ่มที่แบ่งเขตโซน

คุณสามารถใช้ขอบเขตของห้องเพื่อให้สามารถปรับแต่งการทำความสะอาดของแต่ละห้องได้



ภาพมุมมองของโซนต่างๆ ที่แสดงให้เห็นเฟอร์นิเจอร์และเขตกัน

การปรับแต่งการทำความสะอาด

เลือกหนึ่งโซนหรือมากกว่านั้นที่ต้องการทำความสะอาด

เลือกโหมดการทำงานสำหรับโซนที่คุณเลือก

หุ่นยนต์จะทำความสะอาดแต่ละโซนตามลำดับที่ใช้เวลาในการทำความสะอาดน้อยที่สุด

การเพิ่มการจำกัดพื้นที่

ด้วยแอป MyDyson™ คุณสามารถเลือกบริเวณที่หุ่นยนต์ต้องหลีกเลี่ยง ปิดหับแปรง หรืองดการปัดฝุ่นที่สูงในบริเวณดังกล่าว

พื้นที่ต้องหลีกเลี่ยง

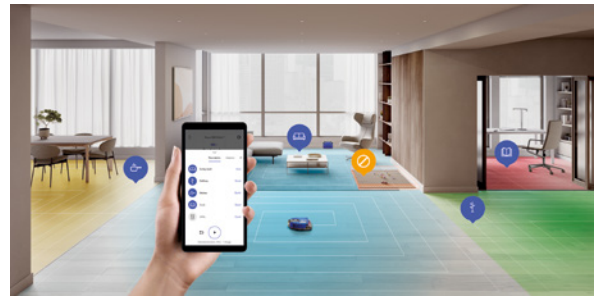
คุณสามารถเลือกพื้นที่ในแผนที่ซึ่งหุ่นยนต์จะต้องหลีกเลี่ยง โดยอาจจะใช้กับบริเวณที่มีสายไฟ เลื่อนผ้า หรือของเล่น ที่หุ่นยนต์อาจเข้าไปติดค้างอยู่ นอกจากนี้ยังสามารถหลีกเลี่ยงพื้นที่ทั้งห้อง เช่น ห้องน้ำ

งดใช้หัวแปรง

หุ่นยนต์จะดูดฝุ่นในบริเวณนี้โดยไม่ใช่หัวแปรง ซึ่งจะมีประโยชน์สำหรับพื้นผิวที่บอบบางหรือพรมขนยาว

งดการปัด

หุ่นยนต์จะหลีกเลี่ยงการปัดในบริเวณที่สิ่งกีดขวางอาจทำให้เครื่องเกิดติดค้าง เช่น เฟอร์นิเจอร์ที่มีฐานรองหรือสิ่งของที่อยู่ในระดับต่ำ



มือถือโทรศัพท์ที่แสดงแอป MyDyson อยู่หน้าโซนต่างๆ ในบ้าน

การตั้งเวลาและการตรวจสอบความสะอาด

การตั้งเวลาทำความสะอาด

ใช้แอป MyDyson™ เพื่อตั้งเวลาทำความสะอาดสำหรับช่วงเวลาที่คุณไม่อยู่บ้าน หรือทำความสะอาดบริเวณที่มีคนเดินผ่านมากให้บ่อยกว่าปกติ

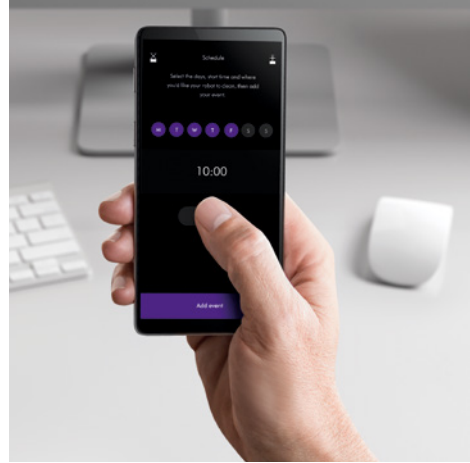
การตรวจสอบความสะอาด

ใช้แอป MyDyson™ เพื่อดูแผนที่ว่าหุ่นยนต์ได้ทำความสะอาดจุดไหนไปแล้วบ้าง

หุ่นยนต์จะอัปเดตแผนที่ในตอนท้ายที่สุดและเป็นระยะๆ ระหว่างการทำความสะอาด

คุณสามารถใช้แผนที่เพื่อดูว่าหุ่นยนต์เกิดปัญหาติดขัดที่จุดใดในระหว่างการทำความสะอาด จากนั้นใช้ข้อมูลนี้เป็นแนวทางในการจำกัดพื้นที่

แผนที่ของคุณจะระบุระดับฝุ่นที่ตรวจพบในระหว่างการทำความสะอาด โดยคุณสามารถทำความสะอาดบริเวณที่มีฝุ่นมากให้บ่อยยิ่งขึ้น



การดูแลหุ่นยนต์ของคุณ

เพื่อประสิทธิภาพสูงสุด ควรทำความสะอาดหุ่นยนต์และตรวจสอบสิ่งกีดขวางอยู่เสมอ

ดูแลหุ่นยนต์ของคุณ

หากหุ่นยนต์มีฝุ่นติดมาก ให้เช็ดด้วยผ้าแห้งที่ไม่มีขุย

อย่าใช้น้ำยาซักผ้าหรือน้ำยาขัดเงาในการทำความสะอาดหุ่นยนต์

อัปเดตซอฟต์แวร์ของเครื่องอยู่เสมอด้วยแอป MyDyson™

ล้างทำความสะอาดตัวกรอง

ล้างทำความสะอาดตัวกรองเป็นประจำ แล้วผึ่งให้แห้งสนิท

ตรวจสอบช่องลมเพื่อดูสิ่งอุดตัน

ตรวจสอบหุ่นยนต์เป็นประจำเพื่อดูว่ามีสิ่งอุดตันในช่องลมหรือไม่ กอดึงเก็บฝุ่นออกมา แล้วตรวจสอบสิ่งสกปรกในช่องลมที่อยู่ด้านหลัง

ตรวจสอบหัวแปรงเพื่อดูสิ่งอุดตัน

ตรวจสอบหัวแปรงเป็นประจำ และนำเส้นด้าย เส้นผม หรือสิ่งสกปรกอื่นๆ ที่อาจกีดขวางการทำงานออก

ตรวจสอบล้อเพื่อดูว่ามีสิ่งอุดตันหรือไม่

หงายหุ่นยนต์ขึ้นบนพื้นผิวนุ่มๆ เพื่อปกป้องเลนส์กล้อง ตรวจสอบบริเวณล้อว่าปราศจากเส้นด้าย เส้นผม หรือสิ่งสกปรกอื่นๆ ที่อาจกีดขวางการทำงาน

ทำความสะอาดสิ่งกีดขวางเลนส์

ตรวจสอบกล้องและเซ็นเซอร์ให้สะอาดและปราศจากฝุ่นหรือคราบประปรายเป็นอยู่เสมอ ใช้ผ้าแห้งเนื้อนุ่มที่ไม่มีขุยเช็ดทำความสะอาดเลนส์

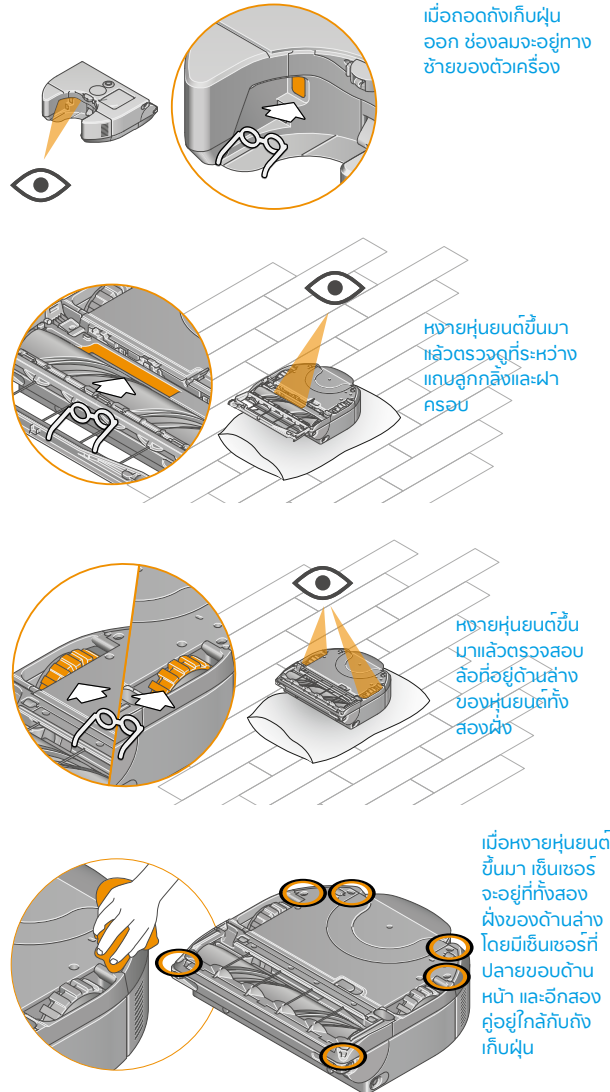
การดูแลรักษาแบตเตอรี่

เครื่องของคุณจะไม่ทำงานและไม่สามารถชาร์จได้ถ้าอุณหภูมิรอบตัวต่ำกว่า 5°C (41°F) ระบบนี้ออกแบบมาเพื่อปกป้องมอเตอร์และแบตเตอรี่

ลงทะเบียนหุ่นยนต์

คุณจะต้องใช้หมายเลขประจำตัวเครื่องซึ่งอยู่ที่ด้านหลังของถังเก็บฝุ่น

สำหรับข้อมูลเพิ่มเติมและวิดีโอวิธีใช้งานเครื่องของคุณ โปรดดูที่: www.dyson.co.th/th-TH/products/vacuum-cleaners/robot/owners

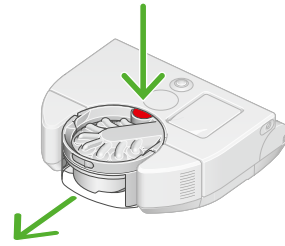


การทิ้งฝุ่นจากถัง

ทิ้งฝุ่นจากถังในทันทีที่ฝุ่นสะสมถึงขีดระดับ MAX

ถอดถังเก็บฝุ่น

กดตัวล็อกถังเก็บฝุ่นที่อยู่ด้านบนของหุ่นยนต์ แล้วดึงถังเก็บฝุ่นออกมา ถอดถังเก็บฝุ่นด้วยหูหิ้ว



ตัวล็อกถังเก็บฝุ่นนั้นอยู่ด้านหลังแผ่นกันด้านบนของหุ่นยนต์ กดลงไปเพื่อดึงถังเก็บฝุ่นออกจากตัวเครื่อง

เทฝุ่นออก

ถือถังไว้เหนือถังขยะโดยหันลงด้านล่าง

กดปุ่มปล่อยไซโคลนที่อยู่บนหูหิ้ว

ถังจะเลื่อนลง พร้อมทำความสะอาดฝาครอบไปพร้อมกัน จากนั้นฐานของถังเก็บฝุ่นจะเปิดออกเพื่อเทฝุ่น



เมื่อยกหูหิ้วขึ้นมา ปุ่มปล่อยไซโคลนจะอยู่ที่ตรงกลางของหูหิ้ว

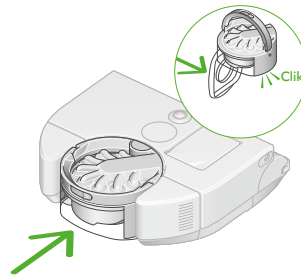
ลดการสัมผัสกับฝุ่น

คลุมปากถังเก็บฝุ่นให้มิดชิดด้วยถุงกันฝุ่นในขณะที่เทฝุ่นทิ้ง จากนั้นนำถังเก็บฝุ่นออกจากถุงอย่างระมัดระวัง ปิดปากถุงให้สนิทแล้วนำไปทิ้ง

ปิดถังเก็บฝุ่น

ดันฐานด้านล่างของถังขึ้นไปด้านบน จนกระทั่งถังและฐานคลิกลงล็อกเข้าที่

ดันถังกลับเข้าที่ พร้อมตรวจสอบให้แน่ใจว่าคลิกลงล็อกเข้ากับหุ่นยนต์



ดันถังกลับเข้าที่บริเวณด้านล่างของเครื่อง จนคุณได้ยินเสียงคลิกลงล็อก

การทำความสะอาดถังเก็บฝุ่น

ถังของคุณไม่เหมาะกับการล้างด้วยเครื่องล้างจาน และไม่แนะนำให้ใช้น้ำยาซักผ้า น้ำยาขัดเงา หรือน้ำหอมปรับอากาศ เนื่องจากอาจทำให้หุ่นยนต์เสียหาย

ทิ้งฝุ่นจากถังและกดตัวล็อกถังเก็บฝุ่น โดยปุ่มนี้จะอยู่ที่ชุดไซโคลนบริเวณร่องยึดถัง

เลื่อนถังออกจากร่องยึด แล้วแยกชุดไซโคลนออกไป

ทำความสะอาดถังเก็บฝุ่นด้วยผ้าแบบไม่มีขุยที่เปียกหมาดเท่านั้น

ตรวจสอบว่าถังและขอบยางนั้นแห้งสนิทดีก่อนจะประกอบกลับคืน

การล้างทำความสะอาดตัวกรอง

ล้างตัวกรองอย่างน้อยเดือนละครั้งเพื่อรักษาประสิทธิภาพของพลังดูดให้อยู่ในระดับสูงสุด

ข้อมูลสำคัญ: ตัวกรองจะต้องแห้งสนิทก่อนนำกลับเข้าไปใส่ในตัวเครื่อง เครื่องอาจเสียหายได้ หากใช้งานขณะที่ตัวกรองยังเปียกชื้น

คุณสามารถขีดทำความสะอาดฝาครอบตัวกรองแบบล้างได้ด้วยผ้าแบบไม่มีขุยที่เปียกหมาดเพื่อขีดฝุ่นและสิ่งสกปรกออก

สำหรับข้อมูลเพิ่มเติมและวิดีโอวิธีใช้งานเครื่องของคุณ โปรดดูที่: www.dyson.co.th/th-TH/products/vacuum-cleaners/robot/owners

ถอดตัวกรองออกมา

กดชุดตัวกรองที่ด้านบนของหุ่นยนต์เพื่อให้ดึงออกมา นำออกจากหุ่นยนต์แล้วถอดตัวกรองด้านในออก

เคาะไล่ฝุ่นออกจากตัวกรอง

ก่อนที่จะล้างตัวกรอง เคาะฝุ่นและสิ่งสกปรกที่ตกค้างอยู่ออกเบาๆ ลงในถังขยะ

ล้างด้านใน

เปิดน้ำก๊อกอุ่นๆ ใ้ไหลผ่าน อย่าใช้น้ำยาทำความสะอาด หรือล้างด้วยเครื่องล้างจานหรือเครื่องซักผ้า

ใช้มือรองปลายด้านหนึ่งของตัวกรองไว้

กรอกน้ำอุ่นจากก๊อกใส่ในตัวกรองจนเต็ม

นำมืออีกข้างมาปิดปลายฝั่งของตัวกรองที่เปิดอยู่ แล้วเขย่าแรงๆ เพื่อกำจัดฝุ่นและสิ่งสกปรกที่ตกค้างอยู่

ทำซ้ำขั้นตอนนี้จนน้ำที่ล้างตัวกรองใสสะอาด

ถูบริเวณด้านนอก

ล้างทำความสะอาดโดยปล่อยให้ น้ำอุ่นไหลผ่านตัวกรอง ใช้นิ้วถูตัวกรองเบาๆ เพื่อกำจัดสิ่งสกปรกออก

ทำซ้ำขั้นตอนนี้จนน้ำที่ล้างออกมานั้นใสสะอาด

เขย่าไล่ น้ำที่ค้างอยู่

เทน้ำในตัวกรองทิ้งและเขย่าแรงๆ เพื่อไล่ น้ำที่ค้างอยู่

เขย่าตัวกรองในทิศทางขึ้นและลง

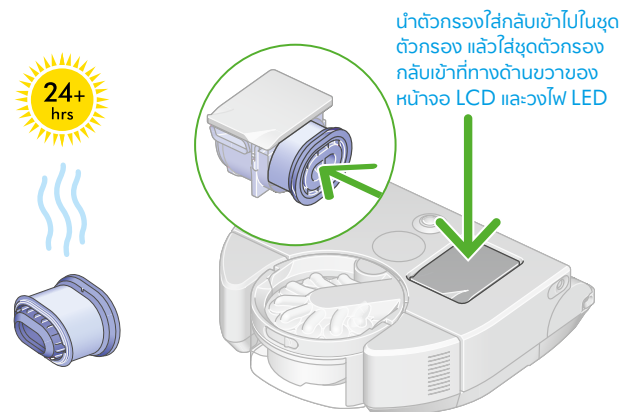
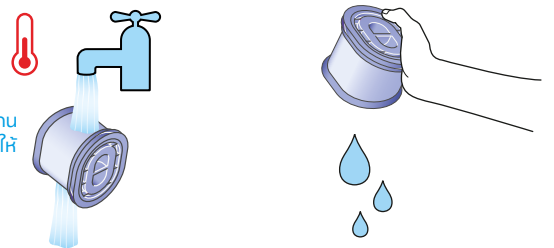
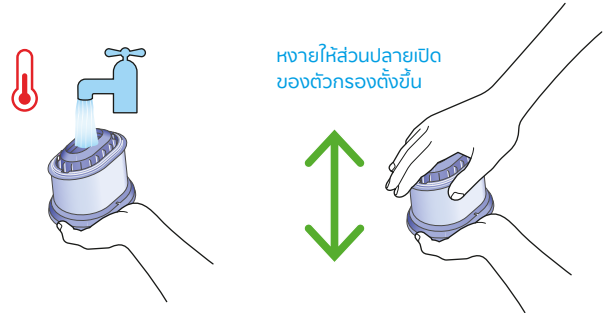
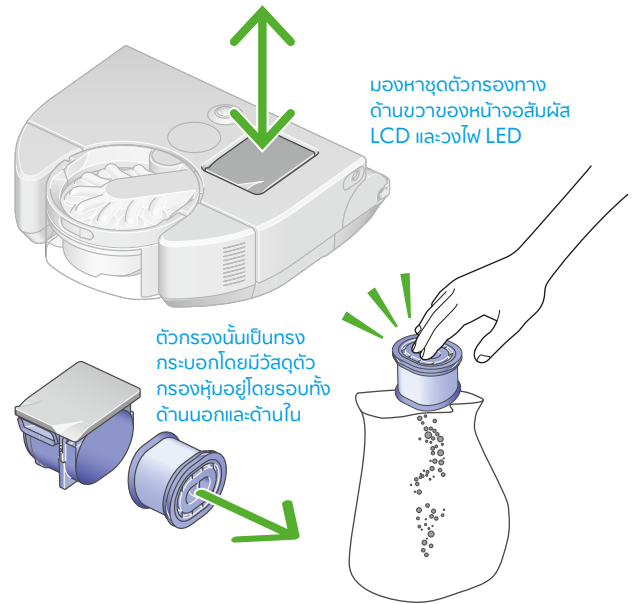
เขย่าไปเรื่อยๆ จนกว่าจะไม่มีน้ำกระเด็นออกมาจากตัวกรอง

ผึ่งตัวกรองให้แห้ง

วางผึ่งตัวกรองโดยตะแคงด้านข้าง ทิ้งไว้ให้แห้งในสถานที่ที่อุ่นและอากาศถ่ายเท อย่างน้อย 24 ชั่วโมง

อย่านำตัวกรองใส่ในเครื่องปั่นผ้า เตาไมโครเวฟ หรือวางไว้ใกล้เปลวไฟ

ข้อมูลสำคัญ: ตัวกรองจะต้องแห้งสนิทก่อนนำกลับเข้าไปใส่ในตัวเครื่อง เครื่องอาจเสียหายได้ หากใช้งานขณะที่ตัวกรองยังเปียกชื้น



การดูแลรักษาหัวแปรง

เพื่อคงประสิทธิภาพสูงสุด ตรวจสอบและนำเส้นผมและสิ่งสกปรกออกจากหัวแปรง อย่างน้อยยี่สิบครั้ง

ถอดหัวแปรงออก

อย่านำชิ้นส่วนใดๆ ของเครื่องดูดฝุ่นไปล้างในเครื่องล้างจาน หรือใช้น้ำยาซักผ้า น้ำยาขัดเงา หรือน้ำยาปรับอากาศ

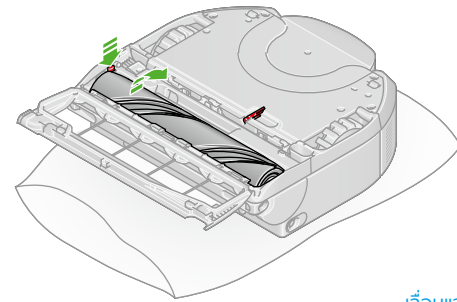
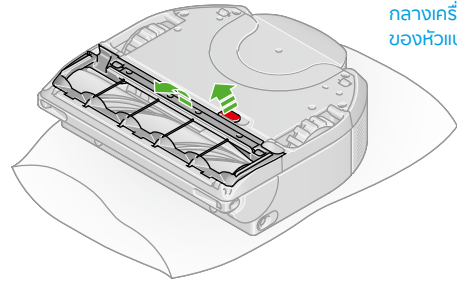
หงายหุ่นยนต์ขึ้นแล้ววางลงบนพื้นผิวนุ่มๆ

ดันสลักฝาปิดหัวแปรงสีแดงที่ฐานของหุ่นยนต์ขึ้นมา จากนั้นกดปุ่มปลดหัวแปรงสีแดง

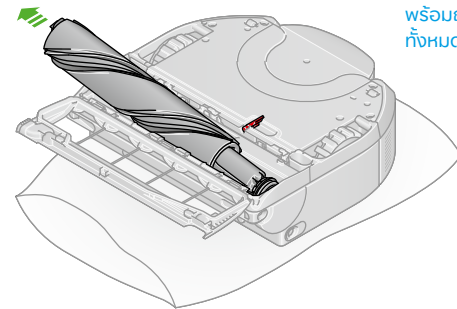
เลื่อนหัวแปรงออกจากตัวหุ่นยนต์ แล้วดึงเส้นใยที่พันอยู่รอบๆ ออกจากหัวแปรง นำสิ่งสกปรกออกจากชอกหัวแปรง รวมถึงเส้นใยที่พันอยู่รอบๆ ส่วนของแกนหมุน

ดึงฝาปิดปลายสีเงินออกจากหัวแปรง และนำเส้นใยที่ติดอยู่ในชอกออกมา อย่านำฝาปิดปลายไปล้าง

มองหาตัวล็อกหัวแปรงที่ฐานของหุ่นยนต์ใกล้กับตรงกลางเครื่องและอยู่ด้านบนของหัวแปรง



เลื่อนและยกหัวแปรงออกจากปลายด้านหนึ่ง พร้อมถอดชุดอุปกรณ์ทั้งหมดออก

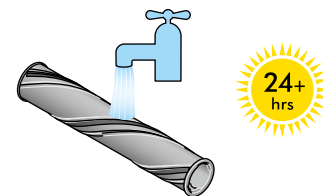


ล้างหัวแปรงและผึ่งไว้ให้แห้ง

หากจำเป็นต้องล้างหัวแปรง ให้เปิดน้ำไหลผ่าน และถูเบาๆ เพื่อกำจัดเศษฝุ่นผง

ใส่พาน้ำออกให้มากที่สุดเท่าที่จะเป็นไปได้ ใช้มือถูไปตามความยาวของหัวแปรง เพื่อขับไล่น้ำออก

วางหัวแปรงให้ตั้งตรง แล้ววางผึ่งไว้อย่างน้อย 24 ชั่วโมงเพื่อให้แห้งสนิท



ใส่หัวแปรงกลับเข้าที่

ตรวจสอบว่าหัวแปรงแห้งสนิทก่อนนำกลับไปใส่เข้าที่

ใส่ฝาครอบเข้ากับหัวแปรง เลื่อนหัวแปรงกลับเข้าไปในตัวหุ่นยนต์ โดยดันให้สุดจนปุ่มปลดกระดิ่งกลับขึ้นมา

ใส่ฝาปิดหัวแปรงแล้วกดสลักลงเพื่อล็อกฝาปิดให้เข้าที่

การทำความสะอาดเลนส์กล้องและเซ็นเซอร์

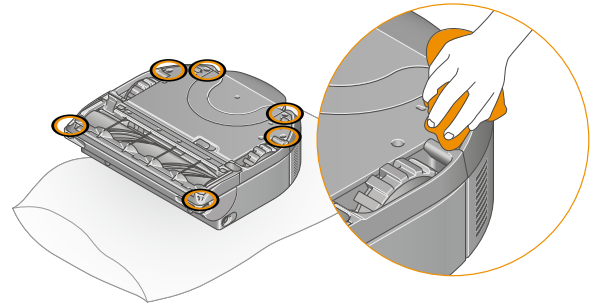
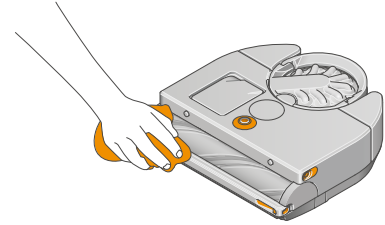
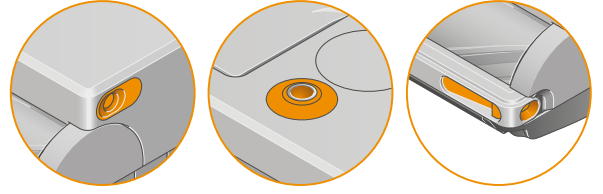
เพื่อคงประสิทธิภาพสูงสุด हमันตรวจสอบและทำความสะอาดฝุ่น สิ่งสกปรก และคราบละอะที่เซ็นเซอร์อยู่เสมอ

เราแนะนำให้คุณตรวจสอบและทำความสะอาดเซ็นเซอร์ของหุ่นยนต์อย่างน้อยเดือนละครั้ง

ใช้ผ้าแห้งเนื้อนุ่มแบบไม่มีขุยเช็ดทำความสะอาดเซ็นเซอร์ด้านบนและเลนส์กล้อง ห้ามใช้น้ำยาทำความสะอาด ของเหลว หรือสเปรย์ใดๆ ทั้งสิ้น หงายหุ่นยนต์ขึ้นแล้ววางลงบนพื้นผิวนุ่มๆ ใช้ผ้าผืนเดิมเช็ดเซ็นเซอร์ด้านล่างของตัวเครื่อง

สำหรับข้อมูลเพิ่มเติมและวิดีโอวิธีใช้งานเครื่องของคุณ โปรดดูที่: www.dyson.co.th/th-TH/products/vacuum-cleaners/robot/owners

มองหาเซ็นเซอร์ทั้งเจ็ดจุด คู่แรกอยู่ที่ด้านข้างของหุ่นยนต์ ใกล้กับด้านหน้าและด้านบนของเครื่อง คู่ที่สองอยู่ที่ด้านหน้าของหุ่นยนต์ โดยอยู่ที่ทั้งสองฝั่งของหัวแปรง คู่ที่สามนั้นอยู่ชิดขึ้นมาทางด้านหน้าของคู่ที่สอง โดยหันไปทางด้านหน้า เซ็นเซอร์จุดสุดท้ายคือวงไฟ LED และกล้องที่ด้านบนของหุ่นยนต์ทางด้านหน้าของหน้าจอสัมผัส LCD



มองหาเซ็นเซอร์ทั้งเจ็ดจุดที่บริเวณฐานของตัวเครื่อง เซ็นเซอร์สองจุดอยู่ที่ด้านข้างก่อนไปทางด้านหลัง อีกสองจุดอยู่ที่มุมด้านหน้า เซ็นเซอร์อีกหนึ่งจุดอยู่ที่ซอกด้านหน้าของล้อขวา

การแจ้งเตือน

ไอคอนจะปรากฏบนหน้าจอสัมผัส LCD และในแอป MyDyson™ เพื่อแจ้งเตือนให้คุณทราบว่าเกิดปัญหากับหุ่นยนต์ที่คุณต้องดำเนินการ ปฏิบัติตามขั้นตอนในแอป MyDyson™ เพื่อให้การแจ้งเตือนหายไป

หากคุณไม่สามารถทำการแจ้งเตือนหายไปได้ โปรดติดต่อสายด่วนช่วยเหลือของ Dyson

ช่องลมอุดตัน

หุ่นยนต์ตรวจพบว่ามีสิ่งอุดตันในช่องลมซึ่งอาจจำเป็นต้องผูกในถังทิ้ง

ผูกฝุ่นในถังเก็บฝุ่นผูกโดยปฏิบัติตามขั้นตอนในหัวข้อ “การทิ้งฝุ่นจากถัง” ในคู่มือนี้

ในการกำจัดสิ่งอุดตัน โปรดปฏิบัติตามขั้นตอนในหัวข้อ “การดูแลหุ่นยนต์ของคุณ” ในคู่มือนี้

อุณหภูมิล้อมหกเกินไป

อุณหภูมิภายในของหุ่นยนต์นั้นต่ำเกินไปที่จะทำความสะอาด วางหุ่นยนต์กลับลงที่แท่นวาง และรีเซ็ตทำความสะอาดเมื่อเครื่องอุ่นขึ้น

แบตเตอรี่ต่ำ วางลงบนแท่นวาง

วางหุ่นยนต์ลงบนแท่นวางเพื่อชาร์จไฟ

ตรวจไม่พบแบตเตอรี่

ตรวจสอบว่าใส่แบตเตอรี่อย่างถูกต้องแล้วหรือไม่

ตรวจไม่พบถังเก็บฝุ่น

ตรวจสอบว่าใส่ถังเก็บฝุ่นอย่างถูกต้องแล้วหรือไม่ หุ่นยนต์จะไม่ทำงาน หากไม่ได้ใส่ถังเก็บฝุ่นหรือใส่ไม่พอดี

หัวแปรงเกิดปัญหาติดขัด

หัวแปรงไม่หมุนตามปกติ ยกหุ่นยนต์ขึ้น แล้วตรวจสอบว่าไม่มีสิ่งกีดขวางใดๆ ปฏิบัติตามขั้นตอน “การดูแลรักษาหัวแปรง” เพื่อถอดหัวแปรงออกมา

ตั้งค่าการจำกัดพื้นที่ในแอป MyDyson™ หากยังคงได้รับการแจ้งเตือนนี้สำหรับบริเวณที่เฉพาะเจาะจงในบ้าน

ตรวจสอบระดับถัง

หุ่นยนต์ของคุณตรวจพบว่าถังเก็บฝุ่นเต็มหรือมีสิ่งอุดตันในท่อดูดฝุ่น ซึ่งอาจจำเป็นต้องเทออก

หากต้องการเทฝุ่นออก ให้ปฏิบัติตามขั้นตอนในส่วน “การทิ้งฝุ่นจากถัง” ในคู่มือนี้

หากต้องการกำจัดสิ่งอุดตัน ให้ปฏิบัติตามขั้นตอนในส่วน “การดูแลหุ่นยนต์ของคุณ” ในคู่มือนี้

เซ็นเซอร์กันร่วงถูกบดบัง

ตรวจสอบเซ็นเซอร์กันร่วงของหุ่นยนต์เพื่อดูว่ามีเส้นใย ฝุ่นผง หรือคราบเปื้อนติดอยู่หรือไม่ แล้วทำความสะอาดตามขั้นตอนในหัวข้อ “การทำความสะอาดเซ็นเซอร์กล้องและเซ็นเซอร์”

ตัวทำความสะอาดขอบเกิดปัญหาติดขัด

ตรวจสอบว่าไม่มีฝุ่นหรือสิ่งสกปรกขวางทางตัวทำความสะอาด ขนสัตว์ กัดขวางออก กดและคลิกหน้าจอสัมผัส LCD เพื่อทำความสะอาดต่อ

ตั้งค่าการจำกัดพื้นที่ในแอป MyDyson™ หากยังคงได้รับการแจ้งเตือนนี้สำหรับบริเวณที่เฉพาะเจาะจงในบ้าน

ตรวจไม่พบตัวกรอง

ตรวจสอบว่าใส่ตัวกรองอย่างถูกต้องแล้วหรือไม่ หุ่นยนต์จะไม่ทำงาน หากไม่ได้ใส่ตัวกรองหรือใส่ไม่พอดี

เลนส์ถูกบดบัง

ตรวจสอบกล้องและเซ็นเซอร์ของหุ่นยนต์เพื่อดูว่ามีฝุ่นผง รอยนิ้วมือ หรือคราบเปื้อนติดอยู่หรือไม่ แล้วทำความสะอาดตามขั้นตอนในหัวข้อ “การทำความสะอาดเลนส์กล้องและเซ็นเซอร์”

วางลงบนแท่นวาง

หุ่นยนต์เกิดปัญหาและจำเป็นต้องให้คุณนำเครื่องกลับไปวางที่แท่น

ไปที่การตั้งค่าในแอป MyDyson™ ตรวจสอบว่าซอฟต์แวร์ของหุ่นยนต์เป็นเวอร์ชันล่าสุดและเปิดใช้งานการอัปเดตอัตโนมัติเอาไว้

หุ่นยนต์ถูกยกขึ้นมา

หุ่นยนต์ตรวจพบว่าเครื่องถูกยกขึ้นมาหรือไม่สามารถกลับขึ้นมาจากจุดที่หั่นลงไปได้ วางหุ่นยนต์ลงบนพื้น โดยให้ห่างจากจุดที่อาจตกหั่นลงไปได้ กดและคลิกหน้าจอสัมผัส LCD เพื่อทำความสะอาดต่อ

ตั้งค่าการจำกัดพื้นที่ในแอป MyDyson™ หากยังคงได้รับการแจ้งเตือนนี้สำหรับบริเวณที่เฉพาะเจาะจงในบ้าน

หุ่นยนต์ถูกย้ายที่

หุ่นยนต์ตรวจพบว่าเครื่องถูกย้ายที่ วางหุ่นยนต์ลงบนพื้น โดยให้ห่างจากจุดที่อาจตกหั่นลงไปได้ กดและคลิกหน้าจอสัมผัส LCD เพื่อทำความสะอาดต่อ

หุ่นยนต์เกิดปัญหาติดขัด

หากหุ่นยนต์ไม่สามารถเคลื่อนที่ได้ โปรดย้ายออกมาให้ห่างจากสิ่งกีดขวาง กดและคลิกหน้าจอสัมผัส LCD เพื่อทำความสะอาดต่อ

ตั้งค่าการจำกัดพื้นที่ในแอป MyDyson™ หากยังคงได้รับการแจ้งเตือนนี้สำหรับบริเวณที่เฉพาะเจาะจงในบ้าน

อุณหภูมิหุ่นยนต์สูงเกินไป

อุณหภูมิภายในของหุ่นยนต์นั้นร้อนเกินไปที่จะทำความสะอาด วางหุ่นยนต์กลับลงที่แท่นวางและเริ่มทำความสะอาดเมื่อเครื่องเย็นลง

ตรวจสอบตามกำหนด

คุณจำเป็นต้องตรวจสอบระบบของหุ่นยนต์เป็นประจำ

ตรวจสอบกล้องและเซ็นเซอร์ของหุ่นยนต์เพื่อดูว่ามีฝุ่นผง รอยนิ้วมือ หรือคราบเปื้อนติดอยู่หรือไม่ แล้วทำความสะอาดตามขั้นตอนในหัวข้อ “การทำความสะอาดเลนส์กล้องและเซ็นเซอร์”

ยกหุ่นยนต์ขึ้น แล้วตรวจสอบว่าไม่มีสิ่งกีดขวางใดๆ บริเวณรอบหัวแปรง

ปฏิบัติตามขั้นตอน “การดูแลรักษาหัวแปรง” เพื่อถอดหัวแปรงออกมา

ตรวจพบปัญหาระบบผิดพลาด

หุ่นยนต์ตรวจพบว่ามีปัญหาบบผิดพลาด

กดหน้าจอค้างไว้จนเมนูเปิดเครื่องปรากฏบนหน้าจอเพื่อปิดเครื่อง กดและคลิกที่หน้าจอสัมผัส LCD เพื่อยืนยัน

วางหุ่นยนต์เข้ากับแท่นวางเพื่อเปิดเครื่องอีกครั้ง

ไปที่การตั้งค่าในแอป MyDyson™ ตรวจสอบว่าซอฟต์แวร์ของหุ่นยนต์เป็นเวอร์ชันล่าสุดและเปิดใช้งานการอัปเดตอัตโนมัติเอาไว้

ล้างตัวกรอง

หุ่นยนต์ตรวจพบว่ามีสิ่งอุดตันในช่องลมซึ่งอาจจำเป็นต้องล้างตัวกรอง

เทฝุ่นในถังเก็บฝุ่นโดยปฏิบัติตามขั้นตอนในหัวข้อ “การทิ้งฝุ่นจากถัง” ในคู่มือนี้

ในการกำจัดสิ่งอุดตัน โปรดปฏิบัติตามขั้นตอนในหัวข้อ “การดูแลหุ่นยนต์ของคุณ” ในคู่มือนี้

หากปัญหานี้ยังไม่หายไป โปรดปฏิบัติตามขั้นตอนในหัวข้อ “การล้างทำความสะอาดตัวกรอง” ในคู่มือนี้

ล้อเกิดปัญหาติดขัด

ยกหุ่นยนต์ขึ้น แล้วตรวจสอบว่ามีสิ่งกีดขวางหรือวัตถุใดๆ เข้าไปติดอยู่รอบๆ ล้อหรือไม่

กำจัดสิ่งกีดขวางโดยปฏิบัติตามขั้นตอนในหัวข้อ “การดูแลหุ่นยนต์ของคุณ” ในคู่มือนี้

ตั้งค่าการจำกัดพื้นที่ในแอป MyDyson™ หากยังคงได้รับการแจ้งเตือนนี้สำหรับบริเวณที่เฉพาะเจาะจงในบ้าน

ไม่สามารถกลับไปที่แทนวาง

หุ่นยนต์ไม่สามารถกลับไปที่แทนวางได้

อาจมีวัตถุบางอย่างขัดขวางการเคลื่อนที่ของหุ่นยนต์ โปรดตรวจสอบว่าไม่มีสิ่งกีดขวางบนเส้นทางกลับไปยังแทนวางของหุ่นยนต์

ตรวจสอบเซ็นเซอร์ของหุ่นยนต์เพื่อดูว่ามีฝุ่นผงหรือเส้นใยติดอยู่หรือไม่ แล้วทำความสะอาดตามขั้นตอนในหัวข้อ “การทำความสะอาดเลนส์กล้องและเซ็นเซอร์” ในคู่มือนี้

หุ่นยนต์นั้นไม่มีแสงไฟอยู่ที่ตัวเครื่อง แต่อาจไม่สว่างเพียงพอในสภาวะที่มีมืดมากๆ โปรดเปิดไฟทิ้งไว้บริเวณที่จะทำความสะอาด

ไปที่การตั้งค่าในแอป MyDyson™ ตรวจสอบว่าซอฟต์แวร์ของหุ่นยนต์เป็นเวอร์ชันล่าสุดและเปิดใช้งานการอัปเดตอัตโนมัติเอาไว้

ไม่สามารถกลับเข้าแทนวาง

หุ่นยนต์ไม่สามารถกลับไปที่แทนวางได้

ตรวจสอบว่าติดตั้งแทนวางถูกต้องแล้ว โดยปฏิบัติตามขั้นตอนในหัวข้อ “การติดตั้งแทนวาง” ในคู่มือนี้

การรีเซ็ตและอัปเดตซอฟต์แวร์

การเปลี่ยนความเป็นเจ้าของ

เมื่อคุณเชื่อมต่อหุ่นยนต์กับแอป MyDyson™ เป็นครั้งแรก คุณจะกลายเป็นเจ้าของเครื่องโดยอัตโนมัติ โดยข้อมูลส่วนตัวของคุณ เช่น การตั้งค่า Wi-Fi, การตั้งเวลาทำความสะอาด และแผนที่จะเชื่อมโยงกับบัญชีของคุณ

หากต้องการเพิ่มผู้ใช้อีกราย บุคคลดังกล่าวควรวางมือแอปและปฏิบัติตามขั้นตอนโดยจะมีตัวเลือกว่าการเป็นผู้ใช้หรือเจ้าของเครื่อง

เจ้าของเครื่อง - สามารถควบคุมข้อมูลและผู้ใช้ได้ทั้งหมด

ผู้ใช้ - เข้าถึงได้เฉพาะคุณสมบัติการทำงานในแอปและของหุ่นยนต์เท่านั้น

หากคุณต้องการเปลี่ยนเจ้าของ หรือหากผู้ใช้รายใหม่ต้องการเป็นเจ้าของหุ่นยนต์อย่างเต็มรูปแบบ หุ่นยนต์จะถูกถอดออกจากบัญชีเจ้าของเครื่องรายแรก โดยจะมีการแจ้งเตือนการเปลี่ยนแปลงความเป็นเจ้าของไปยังเจ้าของเครื่องรายแรก

การลบออกและรีเซ็ต

หากต้องการลบหุ่นยนต์ออกจากแอปและลบข้อมูลส่วนตัวของคุณ เช่น แผนที่จะออกจากคลาวด์ของ MyDyson™ โปรดไปที่เมนูการตั้งค่าในแอป และลบหุ่นยนต์ของคุณออก

หากต้องการลบข้อมูลออกจากหุ่นยนต์ โปรดไปที่การตั้งค่าในเมนูหน้าจอสัมผัส LCD แล้วเลือก “ลบข้อมูล” จากนั้นกดและคลิกเพื่อยืนยัน ซึ่งจะเป็นการลบข้อมูลส่วนตัวที่เก็บไว้ในหุ่นยนต์ เช่น รหัสผ่าน Wi-Fi และทำให้หุ่นยนต์กลับไปใช้การตั้งค่าแรกเริ่มจากโรงงาน

การอัปเดตซอฟต์แวร์

เพื่อสัมผัสประสบการณ์สูงสุดจากหุ่นยนต์และเข้าถึงคุณสมบัติล่าสุดทั้งหมด คุณจำเป็นต้องอัปเดตซอฟต์แวร์ของหุ่นยนต์ให้เป็นเวอร์ชันล่าสุดอยู่เสมอ เราแนะนำให้ใช้การอัปเดตอัตโนมัติ

การอัปเดตอัตโนมัติ

เปิดเมนูการตั้งค่าในแอป MyDyson™ และเลื่อนลงไปที่ “ซอฟต์แวร์” เลื่อนเปิดอัปเดตซอฟต์แวร์อัตโนมัติ

เมื่อมีอัปเดตใหม่ ๆ สำหรับหุ่นยนต์ของคุณ เครื่องจะดาวน์โหลดและติดตั้งโดยอัตโนมัติในครั้งต่อไปที่สามารถทำได้ (เมื่อหุ่นยนต์ไม่ได้กำลังทำงาน อยู่ในสถานะวางและเชื่อมต่อกับ Wi-Fi)

หน้าจออัปเดตจะแสดงขึ้นบนหุ่นยนต์ โปรดอย่าขัดขวางการอัปเดตจนกว่าจะเสร็จสิ้น การถอดแบตเตอรี่ออกในขณะที่กำลังอัปเดตอาจก่อให้เกิดความเสียหายที่ไม่สามารถซ่อมแซมได้ เราขอแนะนำให้คุณกดหน้าจอค้างไว้ระหว่างการอัปเดต

เมื่อการอัปเดตเสร็จสิ้น หน้าจอสัมผัส LCD จะเปลี่ยนกลับไปเป็นหน้าจอเปิดปิดเครื่อง และหุ่นยนต์ก็พร้อมทำงานตามปกติ

อัปเดตด้วยตัวเองผ่านไดรฟ์ USB

คุณสามารถอัปเดตซอฟต์แวร์ผ่านไดรฟ์ USB หากไม่มีเครือข่าย Wi-Fi พร้อมใช้งาน

คุณจะต้องใช้ไดรฟ์ USB ที่ฟอร์แมตเป็นแบบ FAT32 และมีพื้นที่ว่างอย่างน้อย 1 GB

สามารถดูอัปเดตซอฟต์แวร์ล่าสุดและรายละเอียดเวอร์ชันได้ที่ www.dyson.co.th/th-TH/products/vacuum-cleaners/robot/software

ไดรฟ์ USB ดังกล่าวควรมีเฉพาะไฟล์ซอฟต์แวร์อัปเดตเท่านั้น

บางเว็บไซต์หรืออาจแสดงไฟล์ในเบราว์เซอร์แทนที่จะให้คุณดาวน์โหลด ปฏิบัติตามขั้นตอนเบราว์เซอร์ในการจัดเก็บไฟล์ลงในไดรฟ์ USB

ถอดถังกั้นฝุ่นออก แล้วเสียบไดรฟ์ USB เข้ากับพอร์ตด้านหลังของถัง ใส่ถังกลับคืน แล้วนำหุ่นยนต์ไปวางที่แทนโดยที่เสียบปลั๊กไฟเอาไว้ เลือก “อัปเดตด้วย USB” จากเมนูการตั้งค่าบนหน้าจอสัมผัส LCD

ถอดถังกั้นฝุ่นออก แล้วเสียบไดรฟ์ USB เข้ากับพอร์ตด้านหลังของถัง เลือก “อัปเดต” จากเมนูบนหน้าจอสัมผัส LCD