

# airwrap i.d.

ไต้กั Dyson Airwrap i.d

คู่มือผู้ใช้

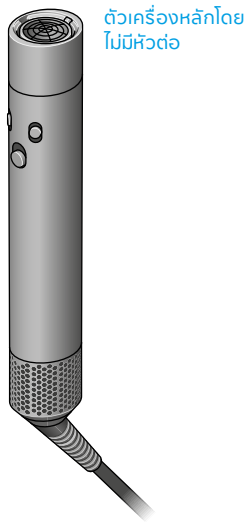


SV12 JN.00000 PN.000000-00-00  
00.00.00 VERSION NO.01

ภายในกล่อง  
เริ่มต้นใช้งาน  
ปลดล๊อคลำดับการม้วนผมแบบเฉพาะบุคคล  
i.d. curl™ โดยการเชื่อมต่อกับแอป  
MyDyson™  
การใช้งานหัวต่อ  
ก่อนจัดแต่งทรง

ม้วน  
จัดแต่งทรง  
สร้างวอลลุ่ม  
ตรงเรียบลื่น  
กระจายลม  
ให้ผมตรง  
การดูแลรักษาตัวกรองเป็นประจำ

# ภายในกล่อง

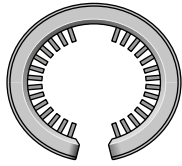


ตัวเครื่องหลักโดยไม่มีหัวต่อ

หัวต่อสำหรับเครื่องเป่าผมแห้งเร็ว



อุปกรณ์ทรงกระบอกที่ติดบนตัวกรองที่อยู่ด้านล่างของอุปกรณ์จัดแต่งทรง Dyson Airwrap สำหรับใช้ทำความสะอาด



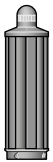
ตัวเครื่องหลักของอุปกรณ์เป่าผมและจัดแต่งทรง Dyson Airwrap i.d.™

แปรงทำความสะอาดตัวกรอง

สามารถซื้อหัวต่อเพิ่มเติมได้ที่ [www.dyson.co.th/th-TH/products/hair-care/dyson-airwrap/dyson-airwrap-accessories](http://www.dyson.co.th/th-TH/products/hair-care/dyson-airwrap/dyson-airwrap-accessories)



แกนม้วน Airwrap™ 30 มม.



แกนม้วน Airwrap™ 40 มม.



แกนม้วน Airwrap™ 20 มม.



แกนม้วน Airwrap™ 30 มม. แบบยาว



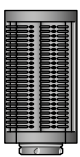
แกนม้วน Airwrap™ 40 มม. แบบยาว



แกนม้วน ทรงกรวย Airwrap™



แปรงจัดแต่งทรงแบบขนอ่อน



แปรงจัดแต่งทรงแบบขนแข็ง



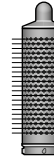
แปรงจัดแต่งทรงแบบขนอ่อนขนาดเล็ก



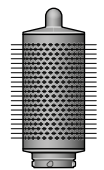
แปรงจัดแต่งทรงแบบขนแข็งขนาดเล็ก



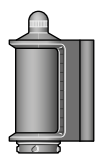
แปรงกลมสร้างวอลลุ่มขนาดเล็ก



แปรงกลมสร้างวอลลุ่ม



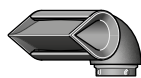
แปรงกลมสร้างวอลลุ่มขนาดใหญ่



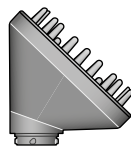
หัวเป่าแห้ง+หัวเป่าลดผมชี้ฟู



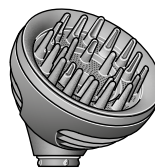
เครื่องเป่าผมแห้งเร็ว



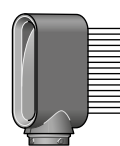
หัวเป่าแบบเบลด



หัวเป่ากระจายลม



หัวเป่ากระจายลม Wave+Curl

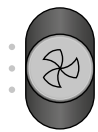


หัวชี้ห่าง

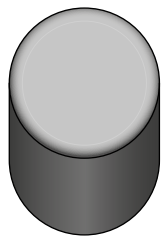
# เริ่มต้นใช้งาน



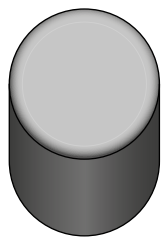
**การควบคุมอุณหภูมิ**  
การตั้งค่าอุณหภูมิสามระดับ  
รวมถึงการปิดความร้อน  
อย่างต่อเนื่อง



**การควบคุมกระแสลม**  
3 ระดับความเร็วลม

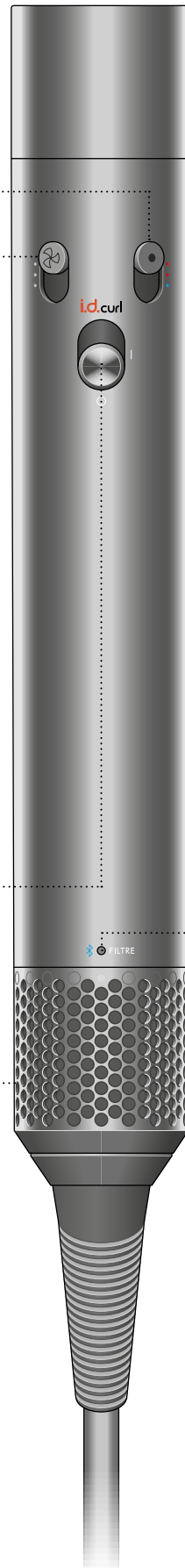


**สวิตช์ เลื่อนเปิด/  
ปิด**



**ตะแกรงตัวกรองแบบถอดได้**  
ถอดออกทำความสะอาดได้ง่าย  
(ดูข้อมูลเพิ่มเติมได้ในหัวข้อ  
“การดูแลรักษาตัวกรองเป็นประจำ”)

ฝาครอบตัวกรองอยู่ที่  
ด้านล่างของด้ามจับ



ไฟ LED อยู่ที่ด้านล่างของ  
ด้ามจับ เหนือฝาครอบ  
ตัวกรอง



**LED**  
ไฟสีฟ้ากระพริบ –  
พร้อมเชื่อมต่อ

ไฟสีฟ้าคงที่ –  
เชื่อมต่อแล้ว

ทำความสะอาดตัวกรอง  
ดูข้อมูลเพิ่มเติมได้ในหัวข้อ  
“การดูแลรักษาตัวกรองเป็น  
ประจำ”

หากมีไฟ LED สีแดง โดยที่คุณ  
ทำความสะอาดตัวกรองแล้ว  
โปรดติดต่อสายด่วนช่วยเหลือ  
ของ Dyson

# ปลดล็อกลำดับการม้วนผมแบบเฉพาะบุคคล i.d. curl™ โดยการเชื่อมต่อกับแอป MyDyson™

ดาวน์โหลดแอป MyDyson,  
App store และ Google Play

ดาวน์โหลดจาก App Store ดาวน์โหลดจาก Google Play

## ขั้นที่ 1

ดาวน์โหลดแอป MyDyson™ และสร้างบัญชีของคุณ  
หากคุณมีบัญชีอยู่แล้ว กรุณาเข้าสู่ระบบ

## ขั้นที่ 2

เปิดใช้งานอุปกรณ์เป่าผมและจัดตั้งทรง Dyson Airwrap i.d.™ แล้วเพิ่มเครื่องลงในแอป  
จะต้องเปิดใช้งานเทคโนโลยีไร้สาย Bluetooth® บนอุปกรณ์เคลื่อนที่ของคุณ

## ขั้นที่ 3

ปฏิบัติตามขั้นตอนเพื่อจับคู่ Airwrap i.d.™  
กระแสลมจะทำงานในระหว่างช่วงเวลานี้

## ขั้นที่ 4

เมื่อจับคู่แล้ว ให้ปิดเครื่อง Airwrap i.d.™  
ของคุณ ดำเนินการตั้งค่าในแอปต่อไปเพื่อเปิดใช้งานคุณสมบัติต่างๆ  
เช่น ลำดับการม้วนผมแบบเฉพาะบุคคล i.d. curl™

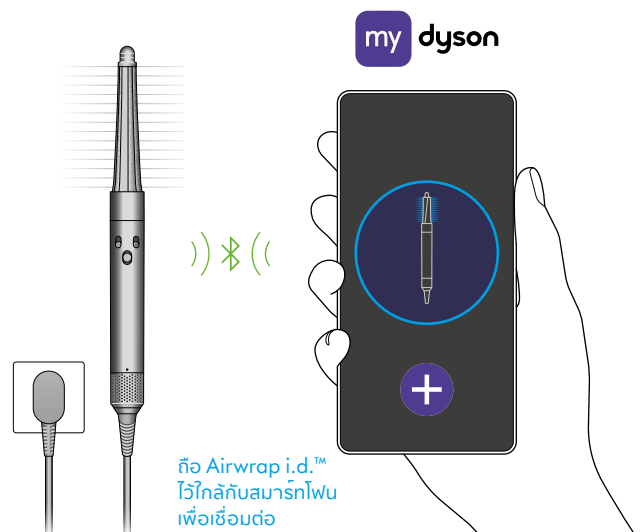


เมื่อติดตั้งแล้ว ให้เลื่อนปุ่มเปิด/  
ปิดขึ้น แล้วปล่อยเพื่อเปิดใช้  
งานลำดับการม้วนผมแบบ  
เฉพาะบุคคล i.d. curl™

## การเชื่อมต่อแอป MyDyson™

ฟังก์ชันการทำงานของแอปอาจแตกต่างกันไปในแต่ละประเทศ จำเป็นต้องมีการเชื่อมต่ออินเทอร์เน็ต ดูข้อกำหนดเกี่ยวกับระบบปฏิบัติการและอุปกรณ์เคลื่อนที่สำหรับแอป MyDyson™ ได้ที่ App Store หรือ Google Play

Apple, โลโก้ Apple และ Siri เป็นเครื่องหมายการค้าของ Apple Inc. ที่จดทะเบียนในสหรัฐอเมริกาและประเทศอื่นๆ  
App Store เป็นเครื่องหมายบริการของ Apple Inc. ที่จดทะเบียนในสหรัฐอเมริกาและประเทศอื่นๆ  
Google Play, โลโก้ Google Play, Google Assistant เป็นเครื่องหมายการค้าของ Google Inc.



คือ Airwrap i.d.™  
ใช้ใกล้กับสมาร์ตโฟน  
เพื่อเชื่อมต่อ

# การใช้งานหัวต่อ

## การประกอบติดหัวต่อ

หมุนหัวต่อให้ลงล็อกพอดีกับตัวเครื่องหลัก



## การเปลี่ยนหัวต่อ

ดันสวิตช์ลงเพื่อปล่อย แล้วเปลี่ยนหัวต่ออันใหม่

ดึงสวิตช์ปลดซึ่งอยู่ที่ส่วนหัวของตัวเครื่องหลักลง แล้วยกหัวต่อที่กำลังไขว้ไขว้ออกมา



## ส่วนปลายกันความร้อน

ในระหว่างใช้งาน แกนหมุน Dyson Airwrap™, แปรงกลม และหัวเป่าแห้ง+หัวเป่าลดผมชี้ฟูจะมีความร้อน หากต้องการเปลี่ยนเป็นหัวต่ออื่น ให้จับที่บริเวณส่วนปลายหัวต่อ

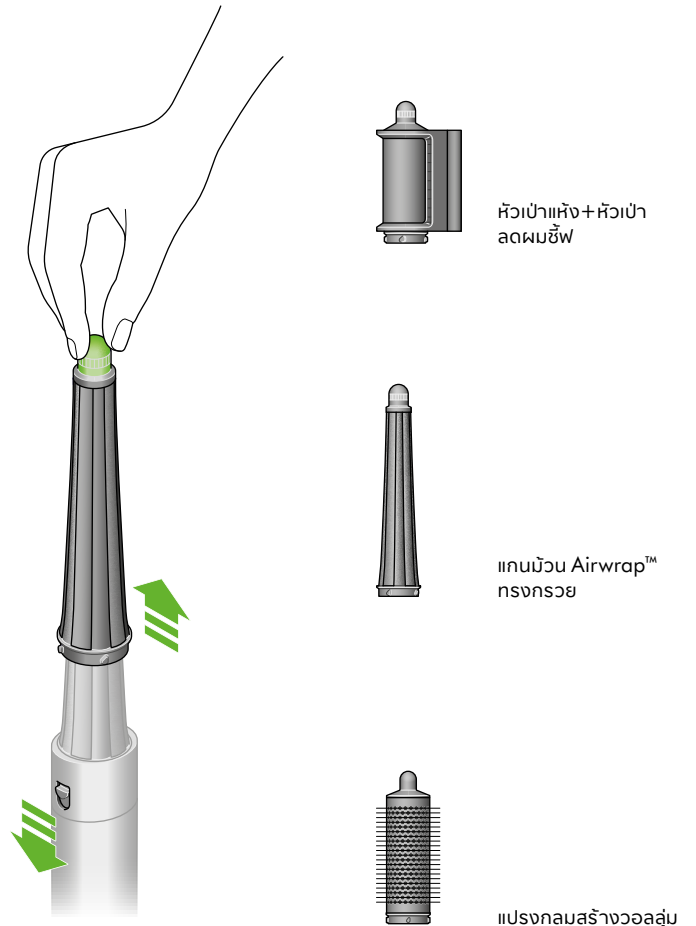
จับส่วนปลายกันความร้อนที่หมุนได้ซึ่งอยู่ที่ปลายด้านบนของหัวต่อ ดึงสวิตช์ปลดลง แล้วยกหัวเป่าออกมา

## ใช้ความระมัดระวัง หากสัมผัสหัวต่อขณะร้อน

จับหัวต่อเฉพาะจุดที่ระบุไว้เท่านั้น อาจต้องทำความสะอาดหัวต่อบางประเภทเป็นครั้งคราว

สำหรับข้อมูลเพิ่มเติม โปรดไปที่

[www.dyson.co.th/th-TH/products/hair-care/dyson-airwrap/dyson-airwrap-accessories](http://www.dyson.co.th/th-TH/products/hair-care/dyson-airwrap/dyson-airwrap-accessories)



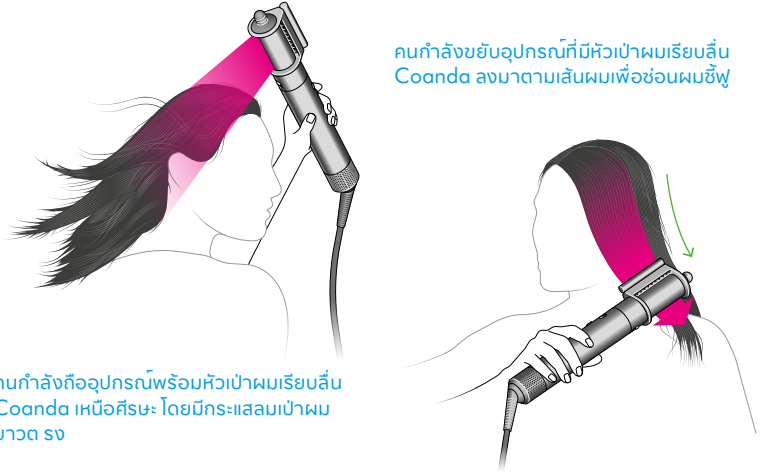
# ก่อนจัดแต่งทรง

สำหรับผมตรงและหยิกศก ให้ใช้หัวเป่าแห้ง หัวเป่าผมแห้งเร็วหรือหัวเป่าแห้ง+หัวเป่าลดผมชี้ฟู

หัวเป่าแห้ง+หัวเป่าลดผมชี้ฟูมีสองโหมด (i) เป่าแห้งและ (ii) ตรงเรียบสั้น ใช้ส่วนปลายกันความร้อนเพื่อสลับไปมาระหว่างโหมดต่างๆ

ผมควรดูแห้ง แต่มีสัมผัสน้ำที่เย็นก่อนที่จะม้วนด้วยแกนม้วน

สำหรับผมหยิกศกหรือหยิกเป็นขด ให้ใช้แปรงจัดแต่งทรงแบบขนแข็ง หัวผมลงพร้อมแยกผมออกเป็นส่วนเล็กๆ โดยเริ่มจากปลายผมไปยังโคน จนผมเริ่มแห้งหมาดๆ



คนกำลังขยับอุปกรณ์ที่มีหัวเป่าผมเรียบสั้น Coanda ลงมาตามเส้นผมเพื่อซ่อนผมชี้ฟู

คนกำลังถืออุปกรณ์พร้อมหัวเป่าผมเรียบสั้น Coanda เหนือศีรษะ โดยมีการเสลมเป่าผมยาวตง

# ม้วน

## ใช้ลำดับ i.d. curl™

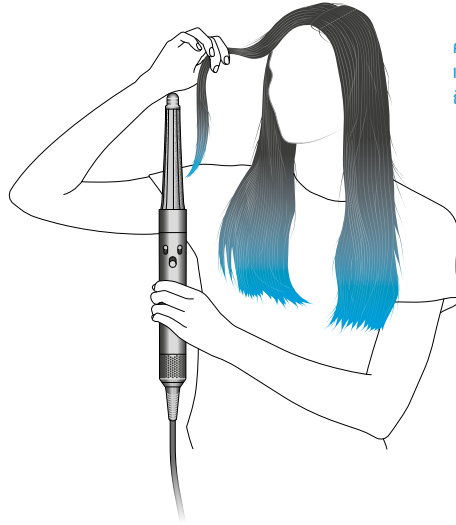
อุปกรณ์เป่าผมและจัดแต่งทรง Dyson Airwrap™ i.d.™ จะจดจำลำดับการม้วนผมแบบเฉพาะบุคคล i.d. curl™ ของคุณ ซึ่งช่วยปรับระยะเวลาที่ใช้ในการม้วนผมและจัดแต่งทรงให้เข้ากับโปรไฟล์ผมของคุณโดยเฉพาะ โดยใช้แอป MyDyson™

เลื่อนขึ้นแล้วปล่อยสวิตช์เปิด/ปิดเพื่อเปิดใช้งานลำดับการม้วนผม i.d. curl™ หลังจากตั้งค่าแอปในครั้งแรก

## แกนม้วน

### ขั้นที่ 1

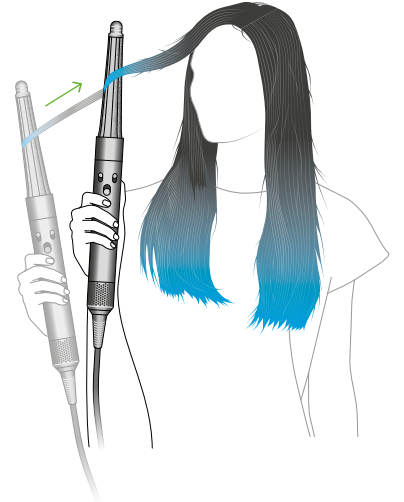
หยิบผมขึ้นมาหนึ่งข้อ แล้วนำไปไว้ใกล้กับส่วนปลายของแกนม้วน ผมจะเริ่มม้วนพันรอบแกนม้วน



คนกำลังจับผมข้อหนึ่ง แล้วดึงมายังแกนม้วนเพื่อให้พันรอบแกน ในขณะที่ถืออุปกรณ์ Dyson ในแนวตั้ง

### ขั้นที่ 2

ขยับเครื่องเข้าหาศีรษะ โดยไม่ต้องบิดหมุน ลำดับการม้วน i.d. curl™ แบบเฉพาะบุคคลจะเริ่มทำงาน



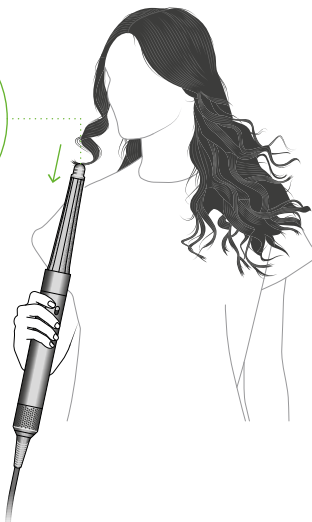
คนกำลังขยับอุปกรณ์เข้าหาศีรษะ เพื่อให้ผมจำนวนมากขึ้นพันและยึดรอบแกนม้วน

### ขั้นที่ 3

ลมเย็นจะเปิดใช้งานโดยอัตโนมัติเพื่อเซตลอนให้อยู่ตัว กระแสลมจะลดลงโดยอัตโนมัติเมื่อลำดับการม้วนสิ้นสุดลง

เลื่อนอุปกรณ์ลงเพื่อปล่อย

หากต้องการเปลี่ยนทิศทางของลอน ให้หมุนส่วนปลายกันความร้อนของแกนม้วน



หมุนส่วนปลายกันความร้อนที่หมุนได้ เพื่อเปลี่ยนทิศทาง การม้วนลอน

# จัดแต่งทรง

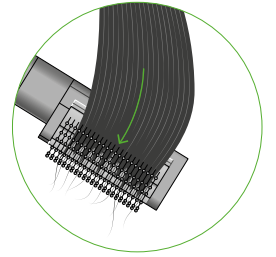
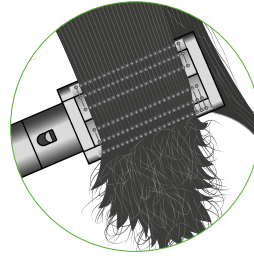
แปรงสำหรับหวีให้ผมเรียบลื่น  
ใช้แปรงสำหรับหวีให้ผมเรียบลื่นหรือจากโคนจรดปลาย

**เคล็ดลับ:**  
หันด้านขนแปรงออกข้างนอกเพื่อสร้างวอลลุ่ม  
มีวนแปรงเข้าด้านในบริเวณปลายผมเพื่อจัดทรง

คนกำลังใช้หัวต่อแปรงจัดแต่งทรง  
โดยให้ขนแปรงหันหน้าเข้าด้านใน  
และขยับไปตามความยาวของผม  
ที่แห้งเสีย



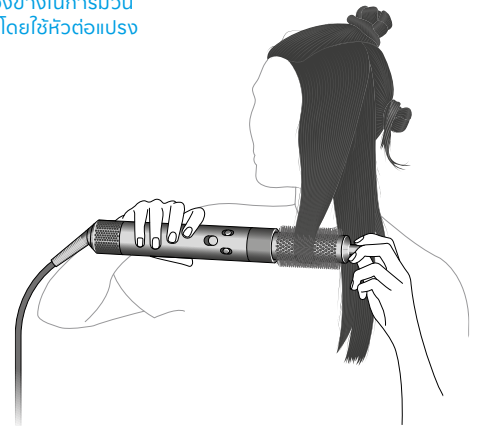
แปรงจัดแต่งทรงพร้อมขน  
แปรงที่หันออกไปด้านนอก  
พร้อมหวีผมในบริเวณใกล้  
กับส่วนปลาย เมื่อแปรงไปถึง  
ปลายเส้นผม หัวแปรงจะหัน  
เข้าด้านในเพื่อช่วยจัดทรง



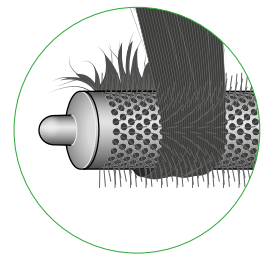
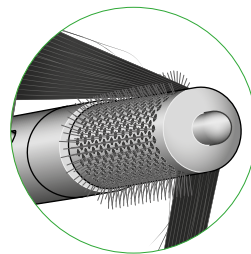
# สร้างวอลลุ่ม

แปรงกลมสร้างวอลลุ่ม  
แปรงกลมสร้างวอลลุ่มมีขนแปรงเส้นเล็กยาวเพื่อบังคับทิศทางลมให้เข้าไป  
ในเส้นผม ในขณะที่หัววอลลุ่ม พร้อมสร้างแรงดึงเพื่อจัดทรงผมให้อยู่ทรง  
ไปพร้อมๆ กับเป่าแห้ง

คนผมยาวใช้มือทั้งสองข้างในการมีวน  
และจัดทรงผมข้อหนึ่งโดยใช้หัวต่อแปรง  
กลมสร้างวอลลุ่ม



**เคล็ดลับ**  
ยกข้อผมขึ้นด้านบนขณะเป่าแห้งเพื่อเพิ่มวอลลุ่ม พัดผมรอบๆ และข้างใต้  
แปรงเพื่อจัดแต่งปลายผม

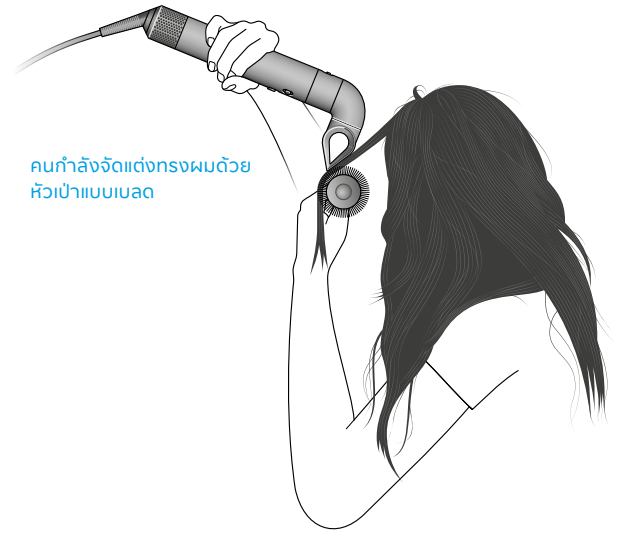


แปรงกลมสร้างวอลลุ่มที่มีผมพัน  
ตามแนวยาวด้านบน และที่มุมด้าน  
หนึ่ง ขณะที่แปรงจากโคนสู่ปลาย

แปรงกลมสร้างวอลลุ่มแสดงให้เห็น  
เส้นผมที่ม้วนเป็นเกลียวบริเวณ  
ส่วนปลาย

**หัวเป่าแบบเบลด**  
 เพื่อให้ผมเรียบลื่น  
 เป่าแห้งด้วยแผ่นลมความเร็วสูงเพื่อการจัดแต่งทรงเฉพาะจุด

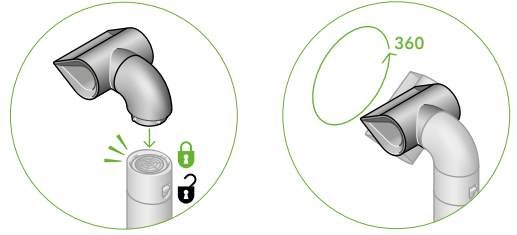
กระแสลมที่ไหลตามทิศทางที่เจาะจงเพื่อให้ผมจับสลวยและปิดปลายด้วยแปรง



คนกำลังจัดแต่งทรงผมด้วยหัวเป่าแบบเบลด

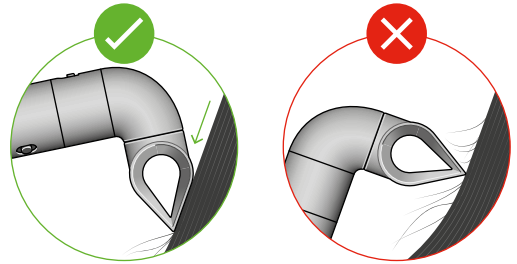
เมื่อนำมาติดตั้งแล้ว หัวเป่าแบบเบลดก็สามารถหมุนรอบ 360 องศาเพื่อให้จัดแต่งทรงได้ง่าย

ฟังก์ชันปลดล็อกที่ง่ายดายและขยับได้ 360 องศา เป็นจุดเด่นของหัวเป่าแบบเบลด



**เคล็ดลับ**  
 ให้หัวเป่าทำมุมเอียงลงบริเวณปลายผมเพื่อไม่ให้เกิดการติดขัดและแต่งทรงผมให้ดูเรียบลื่นเรียงตัวสวย

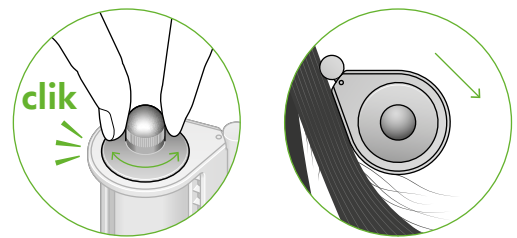
ภาพแสดงหัวเป่าแบบเบลดที่ทำมุมเอียงลงอย่างถูกต้องบริเวณข้อผม และอีกภาพทำมุมอย่างไม่ถูกต้อง โดยทำเป็นมุมตั้งฉาก



## ตรงเรียบลื่น

**หัวเป่าแห้ง+หัวเป่าลดผมชี้ฟู**  
 หมุนส่วนปลายกันความร้อนเพื่อเลือกโหมดตรงเรียบลื่น กดปุ่มเข้ากับผมเพื่อเปลี่ยนทิศทางกระแสลม

ที่ด้านข้างของหัวเป่าแห้ง+หัวเป่าลดผมชี้ฟู ให้หมุนส่วนปลายกันความร้อนที่หมุนได้เพื่อเลือกโหมดตรงเรียบลื่น หมุนหัวเป่าลงไปถึงปลายผม

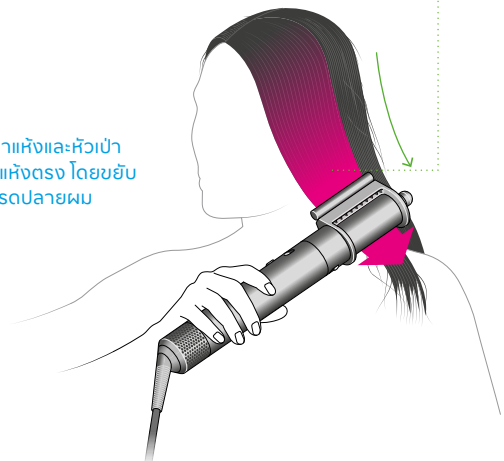


ใช้กับผมแห้งเพื่อซ่อนผมชี้ฟู วางตำแหน่งผมให้ถูกจุดเข้าหาจากนั้นค่อยๆ เลื่อนไปจนจรดปลาย

สำหรับใช้กับผมที่แห้งและตรง

คนกำลังใช้หัวเป่าแห้งและหัวเป่าลดผมชี้ฟูกับผมแห้งตรง โดยขยับหัวเป่าจากโคนจรดปลายผม

**วิธีใช้แถบสั้มผ้า**  
 วางตำแหน่งแถบสั้มผ้าเข้ากับศีรษะจนได้ยินเสียงคลิกและผมถูกดูดเข้าหา ลากจากโคนลงจรดปลายเพื่อซ่อนผมชี้ฟู





# กระจายลม

## หัวเป่ากระจายลม Wave+ Curl

### โหมดโตม

อากาศจะถูกดึงเข้าไปในโหมดเพื่อช่วยจัดแต่งและให้ลอนธรรมชาติหรือลอนม้วนดูสวยยิ่งขึ้น

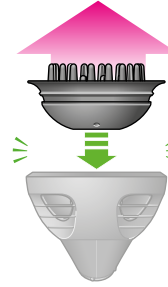


ภาพประกอบแสดงคนผมยาวหยิกที่ใช้หัวเป่ากระจายลม Wave and Curl ในโหมดโตม

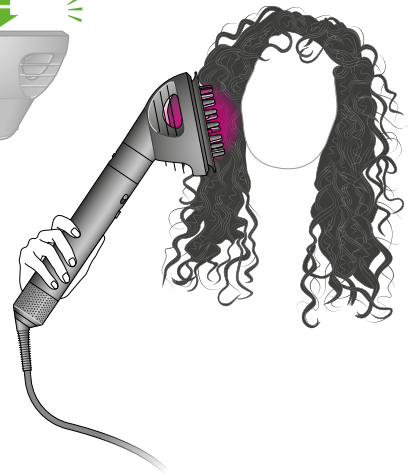


## โหมดกระจายลม

ซี่หวีที่ถอดออกได้จะกระจายกระแสลมเข้าไปยังโคนผม เพื่อสร้างลอนม้วนและลอนหยิกขดที่มีวอลลุ่มสวย ดูมีเท็กซ์เจอร์



ฐานของซี่หวีถูกยกขึ้นจากส่วนกลางของหัวเป่ากระจายลม Wave and Curl เพื่อสลับระหว่างโหมดโตมและโหมดหัวเป่ากระจายลม ภาพแสดงคนที่ผมยาวหยิกที่ใช้หัวเป่ากระจายลม Wave and Curl ในโหมดกระจายลม



# ให้ผมตรง

## หวีซี่ห่าง

หวีผมลงพร้อมแยกออกเป็นช่องเล็กๆ เริ่มจากปลาย แล้วไล่ขึ้นไปยังโคนผม จนกว่าจะได้ผลลัพธ์ตามต้องการ

คนที่ผมหยิกเป็นขดกำลังถืออุปกรณ์ที่มีหัวเป่าแบบหวีซี่ห่างเพื่อหวีผมลงไปตามด้านล่างใกล้กับปลายผม



# การดูแลรักษาตัวกรองเป็นประจำ

เก็บกำหนดการทำความสะอาดตัวกรอง เมื่อไฟ LED สีขาวเริ่มกระพริบ

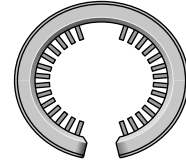
ถอดปลั๊กอุปกรณ์ออกจากแหล่งจ่ายไฟหลัก จากนั้นปล่อยให้เย็นลงก่อนจะทำความสะอาดตัวกรอง

อุปกรณ์จัดแต่งทรง Dyson Airwrap i.d.™ มาพร้อมเทคโนโลยีที่ปรับแต่งมาเป็นอย่างดีเพื่อมอบประสิทธิภาพที่โดดเด่น

โดยคุณต้องระวังไม่ให้เทคโนโลยีดังกล่าวสัมผัสกับฝุ่นและคราบตกค้างของผลิตภัณฑ์ดูแลเส้นผม คุณจำเป็นต้องดูแลรักษาอยู่เสมอเพื่อรักษาประสิทธิภาพในการทำงาน



ตะแกรง  
ตัวกรอง



แปรงทำความสะอาด  
ตัวกรอง



ฝาครอบตัว  
กรอง

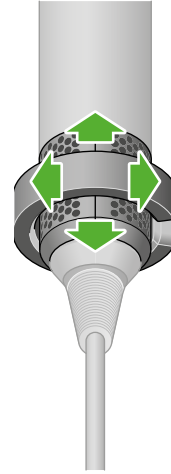
## ขั้นที่ 1

เลื่อนแปรงทำความสะอาดตัวกรองไปตามสาย จนอยู่บนฝาครอบตัวกรอง

ทำความสะอาดฝาครอบตัวกรองให้ทั่วด้วยการหมุนไปรอบๆ

ถอดแปรงทำความสะอาดตัวกรองออก

เลื่อนแปรงทำความสะอาด  
ตัวกรองบริเวณด้านบน  
ของฝาครอบตัวกรอง แล้ว  
หมุนจากด้านหนึ่งไปอีกด้าน  
หนึ่ง และขยับขึ้นและลงเพื่อ  
ทำความสะอาดฝาครอบ  
ตัวกรอง



## ขั้นที่ 2

จับด้ามอุปกรณ์ไว้ แล้วดันฝาครอบตัวกรองลงไปตามสายไฟ

ค่อยๆ แกะฝาครอบตัวกรองออกจากกัน แล้วเลื่อนออกจากสาย

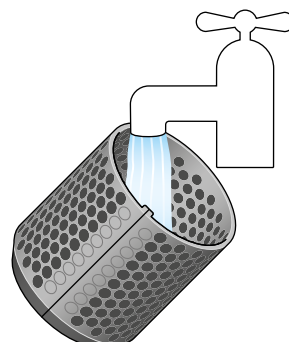
ค่อยๆ ดึงฝาครอบตัวกรองลง  
ไปทางสาย เปิดฝาครอบ  
ตัวกรองและถอดออก



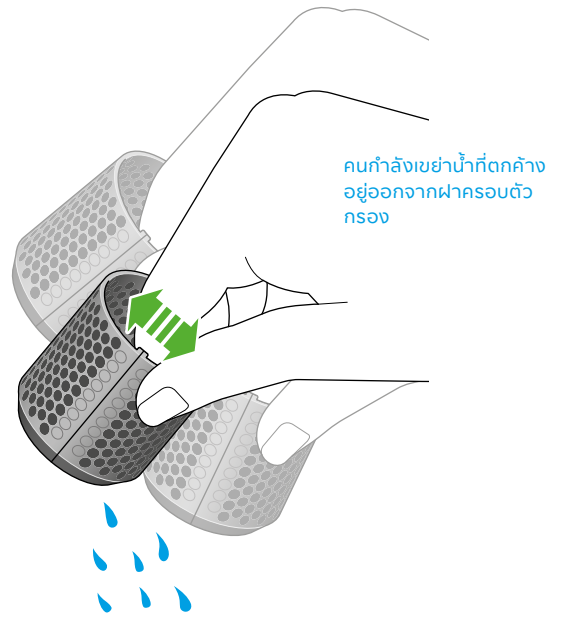
## ขั้นที่ 3

ทำความสะอาดฝาครอบตัวกรองด้วยน้ำก๊อกอุ่นๆ

ทำความสะอาดฝาครอบ  
ตัวกรองด้วยการล้างผ่าน  
น้ำก๊อก

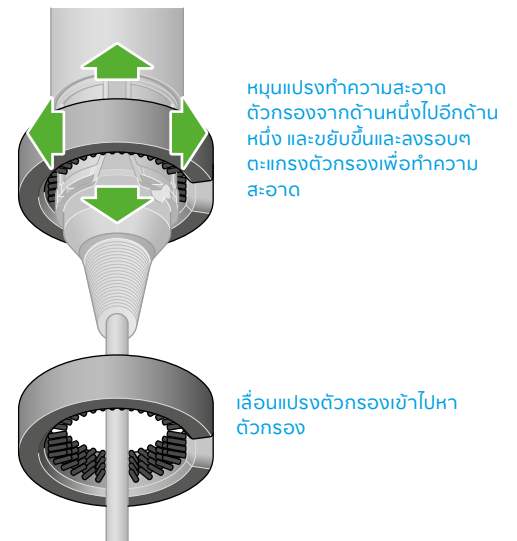


**ขั้นที่ 4**  
สับฝาดฝากรอบตัวกรองเพื่อไล่น้ำส่วนใหญ่ที่ตกค้างอยู่ออกไป จากนั้นวางผึ่งไว้ให้แห้ง



**ขั้นที่ 5**  
ทำความสะอาดตะแกรงตัวกรองด้วยแปรงทำความสะอาดตัวกรองโดยการ  
หมุนวนขึ้นลง จนสิ่งสกปรกหลุดออกจนหมด

ห้ามใช้น้ำล้างหรือสารเคมีล้างตะแกรงตัวกรอง



**ขั้นที่ 6**  
ค่อยๆ แกะเปิดฝากรอบตัวกรอง แล้วเลื่อนไปตามสาย

เลื่อนฝากรอบตัวกรองเข้าไปหาตัวจับ แล้วหมุนให้ลงล็อก

