

airwrap i.d.

사용 설명서



SV12 JN.00000 PN.000000-00-00
00.00.00 VERSION NO.01

박스 구성품

시작하기

MyDyson™ 앱 연결하기

스타일링 툴 사용하기

스타일링 준비

컬 만들기

모양 잡기

볼륨 더하기

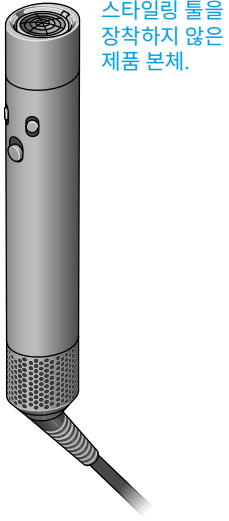
잔머리 정리하기

디퓨저 사용하기

간편한 필터 관리

dyson

박스 구성품



스타일링 툴을
장착하지 않은
제품 본체.

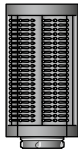
다이슨 에어랩 i.d.™
멀티 스타일러
앤 드라이어 본체



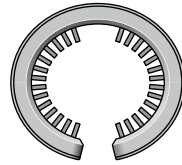
40mm
에어랩 롱 배럴



에어랩
큰 배럴

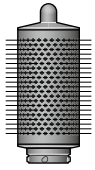


소프트 스무딩
브러시

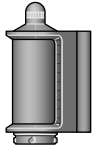


다이슨 에어랩 i.d.™ 멀티
스타일러 앤 드라이어 하단
사이즈와 맞는 동그란 청소용 툴.

필터 클렌징 브러시



라지 볼륨
라운드 브러시



드라이어+
플라이어웨이
스무더



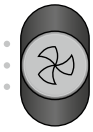
패스트
드라이어

시작하기



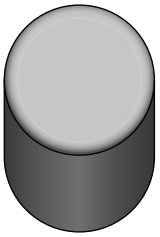
온도 설정 버튼은 핸들
앞쪽 우측에 있습니다.

온도 설정
콜드 샷을 포함한
3단계 온도 설정.



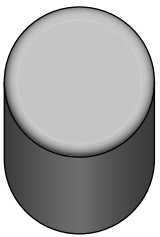
바람 속도 설정
3단계 바람 속도.

바람 속도 설정 버튼은 핸들 앞쪽
좌측에 있습니다. 위아래로 밀어서
작동하는 슬라이딩 버튼입니다.



전원 ON/OFF
슬라이딩 버튼

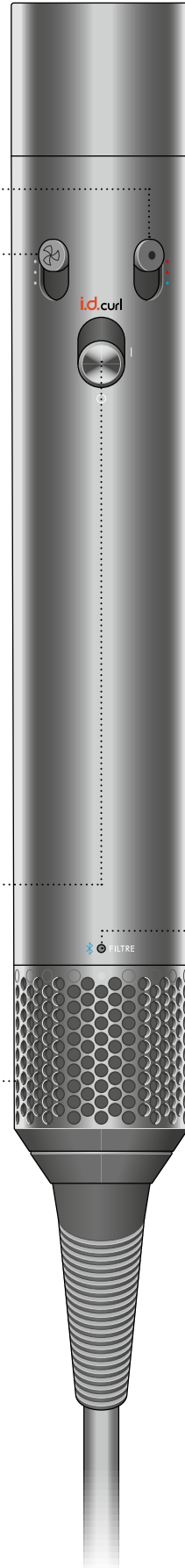
전원 버튼은 핸들
앞쪽 중앙에 있습니다.
위아래로 밀어서
작동하는 슬라이딩
버튼입니다.



맞춤형 i.d. curl™ 모드
이 기능을 활용하려면
MyDyson™ 앱에서
튜토리얼을 완료하세요.
전원 버튼을 위로 밀었다가
놓으면 활성화됩니다.

탈부착 가능한 필터 케이징
쉽게 분리해 세척할 수 있습니다.
(자세한 내용은 '간편한 필터
관리' 부분을 참고하세요)

필터 케이징은 핸들
아래 쪽에 있습니다.



LED 표시등은 핸들
아래쪽, 필터 케이징
바로 위에 있습니다.



LED
파란색으로 깜빡임 -
연결 준비 완료.

파란색 점등 - 연결 완료.

필터 청소
자세한 내용은 '간편한 필터
관리' 부분을 참고하세요.

필터를 세척한 후에도
빨간색 LED가 표시되면
다이슨 헬프라인에
문의하세요.

MyDyson™ 앱 연결하기

앱스토어 또는 구글플레이에서 다운로드하세요.

1 단계

MyDyson™ 앱을 다운로드하고 내 계정을 생성하세요.
이미 계정이 있는 경우, 해당 계정으로 로그인합니다.

2 단계

다이슨 에어랩 i.d.™ 멀티 스타일러 앤 드라이어의 전원을 켜고,
앱에 제품을 추가하세요.
모바일 기기의 Bluetooth* 무선 연결이 활성화되어 있어야 합니다.

3 단계

앱의 단계별 가이드에 따라 에어랩 i.d.를 페어링하세요.
이 시간 동안 제품의 전원이 켜져 있어야 합니다.

4 단계

페어링이 완료되면 에어랩 i.d.의 전원을 끕니다.
MyDyson™ 앱에서 나의 헤어 프로필을 등록하고 컬 루틴을 세팅해 보세요.



MyDyson™ 앱 연결

앱 기능은 시장별로 달라질 수 있습니다. 인터넷 연결이 반드시 필요합니다.
MyDyson™ 앱 호환 운영 체제 및 모바일 기기 사양은 App Store 또는 Google Play에서 확인할 수 있습니다.

Apple, Apple 로고, Siri는 미국 및 기타 국가에 등록된 Apple Inc.의 상표입니다. App store는 미국 및 기타 국가에 등록된 Apple Inc.의 서비스표입니다. Google Play, Google Play 로고, Google Assistant는 Google Inc.의 상표입니다.



스타일링 툴 사용하기

스타일링 툴 장착하기

고정될 때까지 스타일링 툴을 회전해 본체에 장착합니다.



스타일링 툴 교체하기

스타일링 툴을 교체하기 위해서는 분리 스위치를 아래로 당기세요.

본체 헤드 부분에 위치한 분리 스위치를 아래로 당긴 다음, 장착된 스타일링 툴을 위로 올려서 분리합니다.



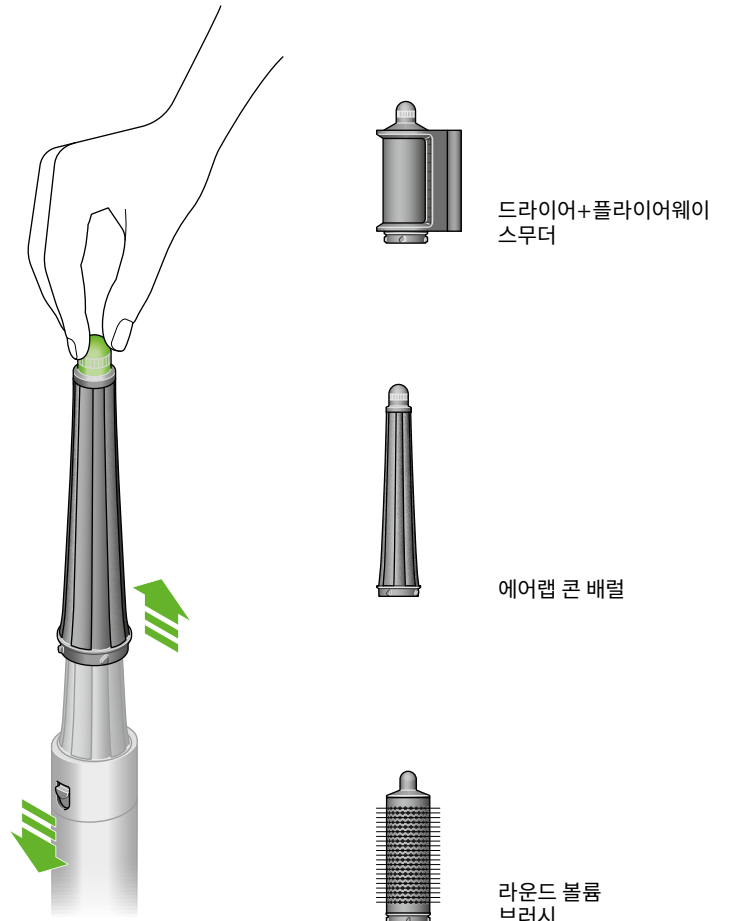
쿨 팁

다이슨 에어랩 배럴, 라운드 볼륨 브러시, 드라이어+플라이어웨이 스무더는 사용 중에 뜨거워질 수 있습니다. 다른 스타일링 툴로 교체할 때는 쿨 팁을 잡아주세요.

스타일링 툴 상단에 위치한 쿨 팁을 잡고 분리 스위치를 아래로 당긴 다음 스타일링 툴을 분리합니다.

가열된 스타일링 툴을 다룰 때는 화상에 주의하십시오

스타일링 툴의 쿨 팁을 잡도록 유의하세요. 일부 스타일링 툴은 가끔 청소해줄 필요가 있습니다.



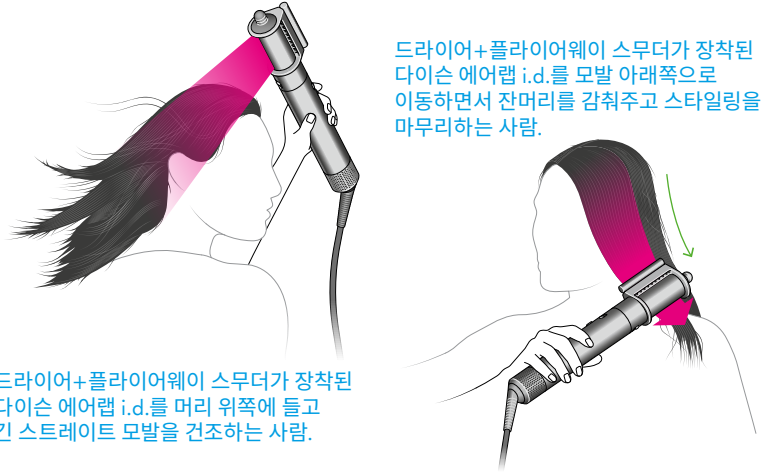
스타일링 준비

스트레이트 및 반곱슬 모발인 경우, 패스트 드라이어 또는 드라이어+플라이어웨이 스무더를 사용하세요.

드라이어+플라이어웨이 스무더는 드라이 모드와 플라이어웨이 모드, 2가지 모드를 제공합니다. 쿨 팁을 이용해 쉽게 모드를 전환하세요.

배럴로 스타일링하기 전, 모발에 차가운 감촉이 남아있을 정도로 가볍게 1차 건조합니다.

모발의 섹션을 작게 나누고 아래쪽으로 빗으면서 내려옵니다. 모발을 만졌을 때 살짝 촉촉한 정도가 될 때까지 모발 끝부터 시작하여 뿌리 부분을 향해 1차 건조합니다.



드라이어+플라이어웨이 스무더가 장착된 다이슨 에어랩 i.d.를 모발 아래쪽으로 이동하면서 잔머리를 감춰주고 스타일링을 마무리하는 사람.

드라이어+플라이어웨이 스무더가 장착된 다이슨 에어랩 i.d.를 머리 위쪽에 들고 긴 스트레이트 모발을 건조하는 사람.

컬 만들기

i.d. curl™ 모드 사용하기

다이슨 에어랩 i.d.™ 멀티 스타일러 앤 드라이어는 나만의 맞춤형 i.d. curl™ 모드를 설정할 수 있습니다. MyDyson™ 앱에서 내 헤어 프로필을 설정하고 나에게 맞는 컬 루틴을 세팅하세요.

앱에서 나만의 컬 루틴을 세팅 후, 전원 버튼을 위로 밀었다가 놓으면 i.d. curl™ 모드가 활성화됩니다.

배럴

1 단계

모발 섹션을 잡아 끝부분을 배럴로 가져오세요. 전원을 위로 쪽 올려 i.d. curl™ 모드를 활성화 합니다. 모발이 배럴에 감길 것입니다.

2 단계

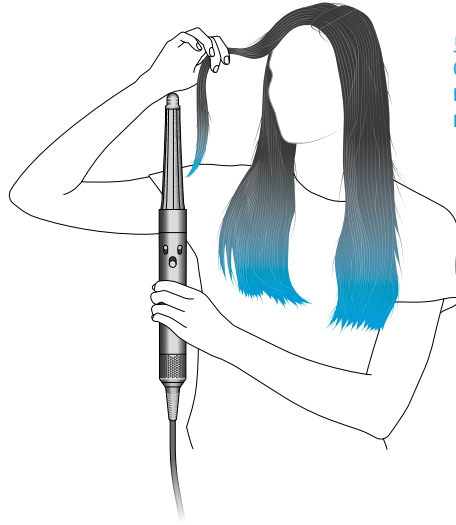
스타일러를 두피 쪽으로 가져오세요. 손으로 말아줄 필요가 없습니다. 세팅된 나만의 컬 루틴으로 알아서 스타일링을 해줍니다.

3 단계

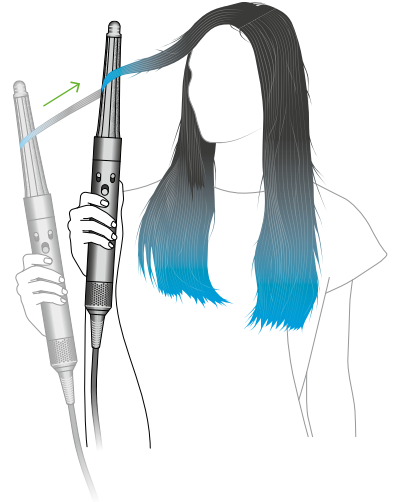
쿨드 샷이 자동으로 활성화되어 컬을 고정해 줍니다. 세팅된 컬 루틴이 완료되면 바람 속도가 자동으로 약해집니다.

에어랩 i.d. 본체를 아래 방향으로 내려 모발 섹션을 풀어줍니다.

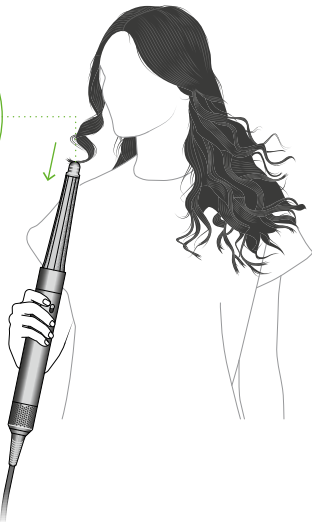
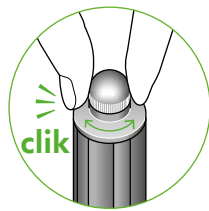
컬 방향을 바꾸려면 쿨 팁을 회전하세요.



모발의 한 섹션을 잡고 다이슨 에어랩 i.d.를 수직으로 든 채, 배럴에 모발이 감기도록 가까이 대고 있는 사람.



배럴에 더 많은 모발이 감길 수 있도록 다이슨 에어랩 i.d.를 머리와 가까운 방향으로 움직이는 사람.



원하는 방향으로 쿨 팁을 회전하여 컬 방향을 바꿔줍니다.

모양 잡기

스무딩 브러시

스무딩 브러시를 두피에서부터 머리카락 끝 방향으로 이동하면서 사용하세요.

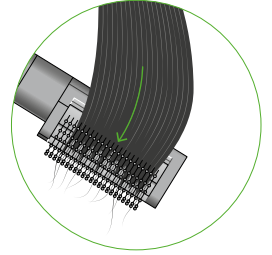
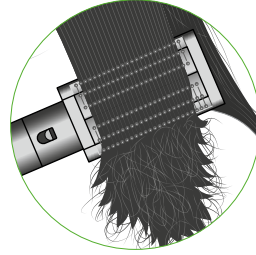
사용 팁

볼륨을 더하기 위해서는 브러시를 바깥쪽으로 향하게 하세요. 모발 끝 부분에서 브러시를 안쪽으로 향하게 하여 모양을 잡아주세요.

다이슨 에어랩 스무딩 브러시를 사용해 1차 건조된 모발을 따라 안쪽으로 빗질하는 사람.



모발 끝부분에서 스무딩 브러시가 바깥쪽으로 향하게 빗질하는 모습. 브러시가 모발 끝부분에 위치해 있을 때 안쪽으로 돌려주면 모양을 잡아줄 수 있습니다.



볼륨 더하기

라운드 볼륨 브러시

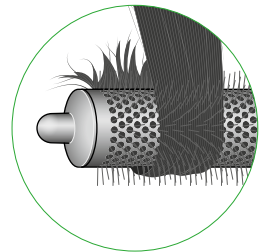
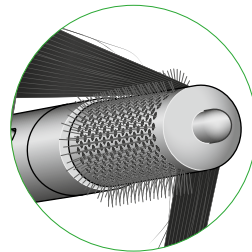
라운드 볼륨 브러시는 길고 가는 솔이 모발 사이로 바람을 불어넣어 풍성한 스타일을 연출하고, 모발을 드라이하면서 스타일링이 가능합니다.

두 손으로 라운드 볼륨 브러시를 사용해 긴 머리에 볼륨을 더해주고 모양을 잡아주는 사람.



사용 팁

드라이하는 동안 모발 섹션을 위로 들어 올려서 볼륨을 더해주세요. 모발 끝부분에서 브러시를 안쪽으로 향하게 하여 모양을 잡아주세요.



라운드 볼륨 브러시에 긴머리를 올린 채 모발의 뿌리 부분에서 끝부분까지 일정 각도로 빗어 내리는 모습.

라운드 볼륨 브러시에 모발 끝부분을 감아 모양을 잡아주는 모습.

블레이드 콘센트레이터*
매끄러운 스타일링 만들기
날과 같이 얇고 집중된 고속의 바람으로 모발을 건조하면서 정교하게 스타일링하세요.**

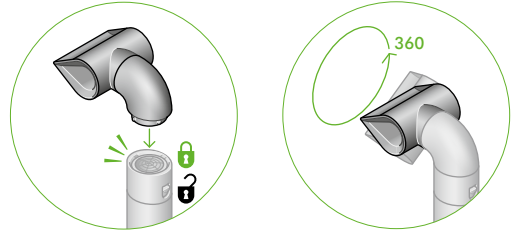
브러시와 함께 사용하는 경우, 집중된 바람으로 밖으로 뺀친 듯한 스타일이나 정돈된 스타일을 연출할 수 있습니다.



다이슨 에어랩 블레이드 콘센트레이터로 헤어 스타일링하는 사람.

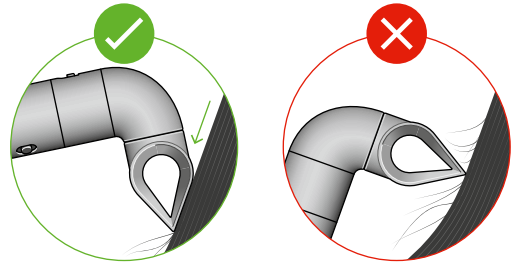
틀 장착 시, 블레이드 콘센트레이터가 360° 회전해 손쉽게 스타일링할 수 있습니다.

블레이드 콘센트레이터의 간편 분리 및 360° 회전 기능이 강조 표시된 이미지.



사용 팁
블레이드 콘센트레이터를 모발 아래 방향으로 기울여 사용해 모발의 헝클어짐을 방지하고, 매끄럽고 정돈된 마무리를 연출할 수 있습니다.

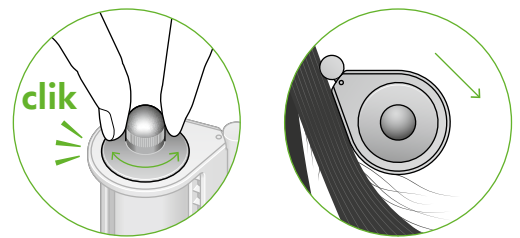
블레이드 콘센트레이터를 모발 아래 방향으로 기울여서 사용하는 올바른 예시와 모발에 수직으로 사용하는 잘못된 예시를 나타내는 이미지.



잔머리 정리하기

드라이어+플라이어웨이 스무더
쿨 팁을 회전하여 플라이어웨이 모드를 선택하세요.

드라이어+플라이어웨이 스무더의 측면에 위치한 쿨 팁을 회전해 플라이어웨이 모드를 선택합니다. 드라이어+플라이어웨이 스무더를 모발 끝부분까지 아래로 내려줍니다.



드라이어가 끝난 모발에 사용해 잔머리를 감춰주세요.
머리카락이 끌려올 때까지 유지한 후 천천히 머리카락을 따라 아래로 내려주세요.

건조한 스트레이트 헤어에 사용하세요.

컨택트 바 사용 방법
컨택트 바를 모발에 대고 모발이 끌려올 때까지 유지해주세요.
잔머리를 감추기 위해 뿌리부터 머리 끝까지 내려주세요.

드라이어+플라이어웨이 스무더를 건조된 스트레이트 모발의 뿌리 부분에서 끝부분까지 아래로 내려가며 사용하는 사람.



*해당 액세서리는 실제 구성품에 포함되어 있지 않으며, 개별 구매 가능합니다.

**자연 건조한 모발 대비.

디퓨저 사용하기

웨이브+컬 디퓨저*

돔 모드

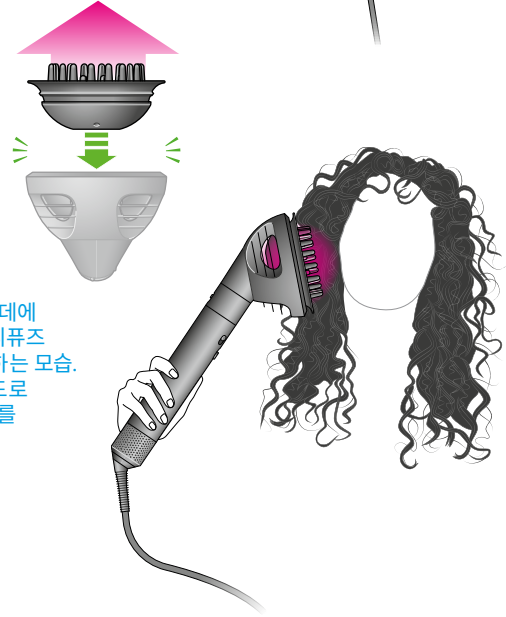
모발에 공기층을 형성해 모발 본연의 컬을 선명하고 자연스럽게 연출해 줍니다.



긴 곱슬머리에 돔 모드로 설정한 웨이브+컬 디퓨저를 사용하는 모습.

디퓨즈 모드

탈착 가능한 디퓨저가 모발 뿌리 부분까지 바람을 분산시켜 텍스처와 볼륨감을 더해 줍니다.



웨이브+컬 디퓨저 한가운데에 위치한 디퓨저를 분리해 디퓨즈 모드에서 돔 모드로 전환하는 모습. 긴 곱슬머리에 디퓨즈 모드로 설정한 웨이브+컬 디퓨저를 사용하는 모습.

*해당 액세서리는 실제 구성품에 포함되어 있지 않으며, 추후 개별 구매 가능합니다.

간편한 필터 관리

흰색 LED가 깜빡이면 필터를 세척해야 합니다.

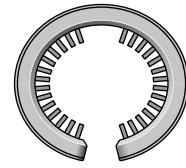
필터를 청소하기 전에는 꼭 전원을 분리하고 충분히 식혀줍니다.

다이슨 에어랩 i.d.™ 멀티 스타일러 앤 드라이어는 뛰어난 성능을 제공하기 위해 정교하게 설계된 기술을 사용합니다.

먼지와 스타일링 제품의 잔여물이 남지 않도록 주의해야 합니다. 최적의 성능을 유지하기 위해서는 반드시 제품을 유지 관리해야 합니다.



필터 메시



필터 클렌징 브러시



필터 케이지

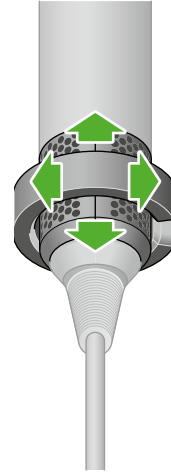
1 단계

필터 클렌징 브러시를 전원 케이블 밑으로 이동시켜 필터 케이지에 끼웁니다.

회전시켜 필터 케이지를 꼼꼼히 청소합니다.

필터 클렌징 브러시를 제거합니다.

필터 브러시를 필터 케이지 위에 끼운 후 위아래 및 좌우 방향으로 회전해 필터 케이지를 청소하세요.



2 단계

손잡이를 잡고 필터 케이지를 전원 케이블을 향해 아래쪽으로 당깁니다.

조심스럽게 필터 케이지를 열어 케이블에서 빼 줍니다.

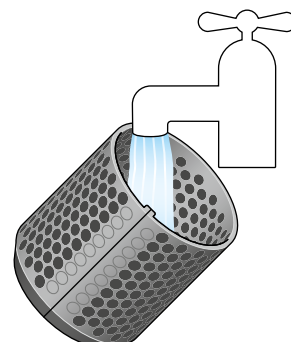
필터 케이지를 조심스럽게 케이블을 향해 아래 쪽으로 당겨 줍니다. 필터 케이지를 열어 분리합니다.



3 단계

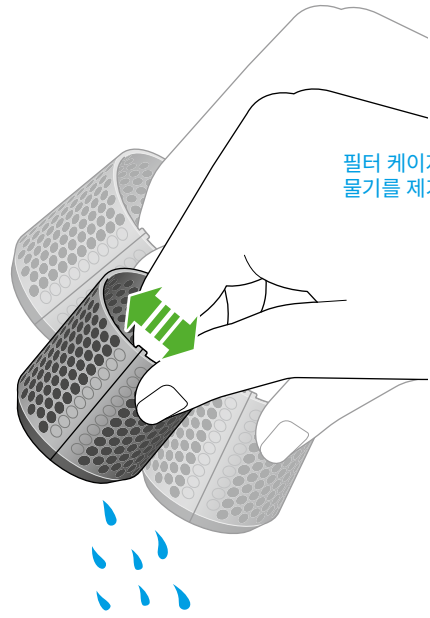
따뜻한 흐르는 수돗물로 필터 케이지를 닦아줍니다.

흐르는 수돗물로 필터 케이지를 닦아줍니다.



4 단계
필터 케이지를 털어서 잔여 물기를 제거한 후 자연 건조하세요.

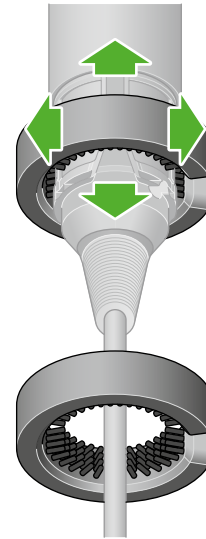
필터 케이지를 털어서 잔여 물기를 제거하는 사람.



5 단계
위 아래로 회전하면서 이물질이 모두 제거될 때까지 필터 클렌징 브러시를 이용해 필터 메시를 청소합니다.

필터 메시를 물이나 화학 제품으로 세척하지 마십시오.

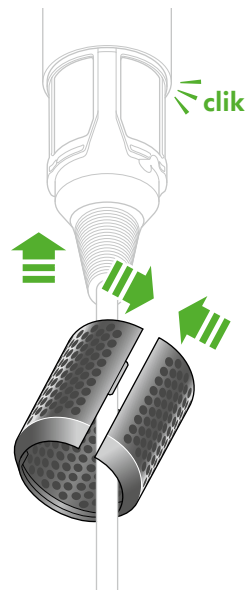
필터 브러시를 위아래 및 좌우 방향으로 돌려서 필터 메시 바깥쪽을 청소합니다.



6 단계
조심스럽게 필터 케이지를 열어 케이블에 끼워줍니다.

필터 케이지를 손잡이를 향해 밀어 올린 후 돌려서 고정합니다.

필터 브러시를 필터를 향해 밀어주세요.



필터 케이지를 조심스럽게 열어서 손잡이에 정렬한 후 딸깍 소리와 함께 고정될 때까지 돌려줍니다.