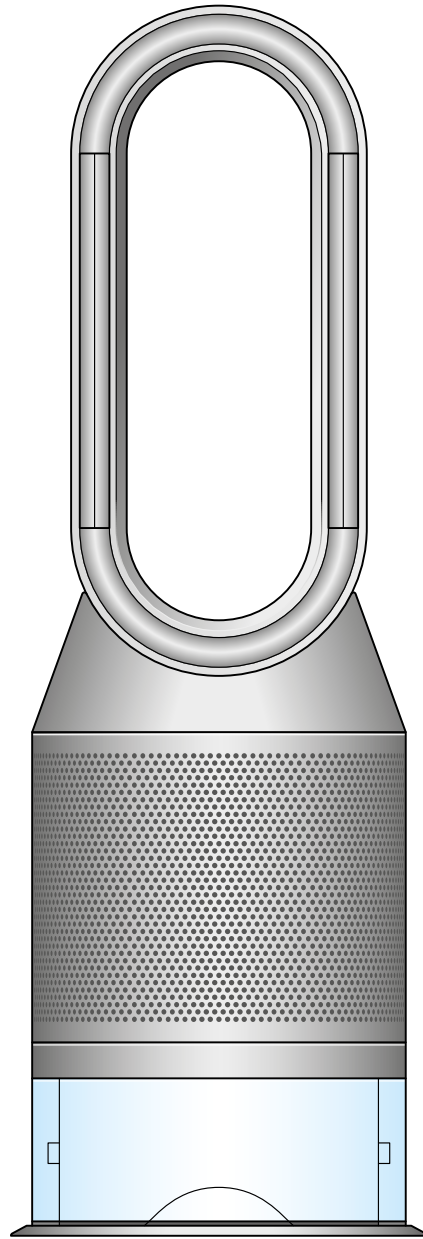


dyson purifier humidify+cool

다이슨 휴미디파이+쿨 공기청정기.

사용자 매뉴얼

SV12.JN.00000.PN.000000-00-00
00.00.00 VERSION NO.01



시작하기
기기 조립하기
다이슨 링크 앱 연결하기
물 탱크 보충하기
전원 및 지속적 모니터링
정보 메뉴
자동 정화 모드
자동 가습 모드
회전

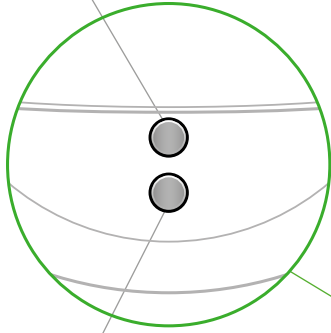
풍량 및 풍향
슬립 타이머
야간 모드
기기 딥 클리닝
헤파+탄소 필터 교체하기
기기 관리
경고

시작하기

부품 위치가 표시된 기기 이미지.

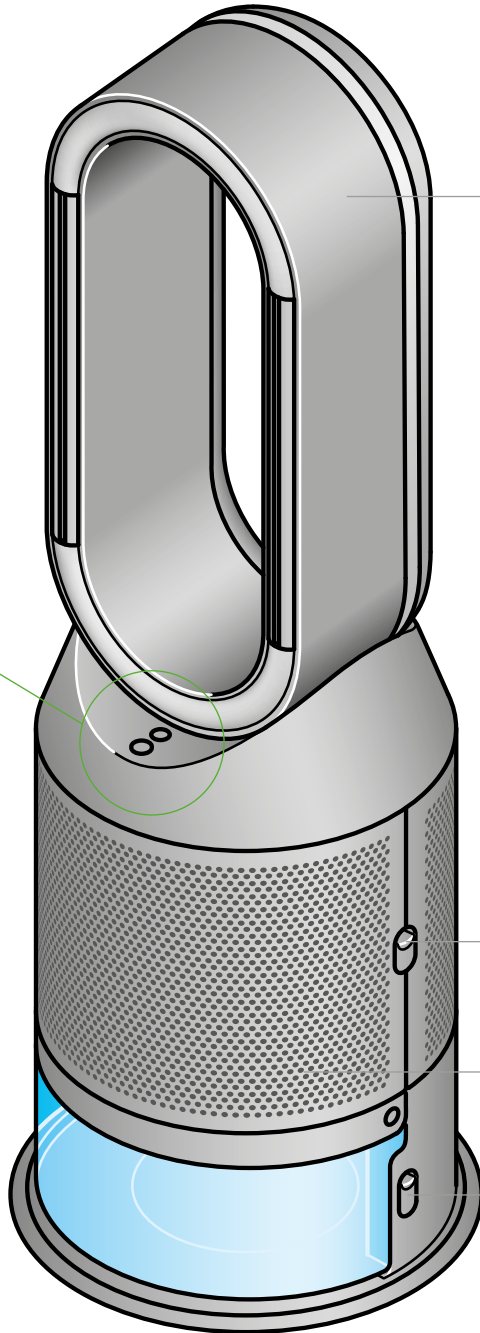
루프 증폭기 바로 아래 본체에 위치한 2개의 버튼 중 윗 버튼이 딥 클린 사이클 버튼입니다.

딥 클린 사이클 버튼



대기 버튼

딥 클린 사이클 버튼 아래에는 대기 버튼이 있습니다.



루프 증폭기

기기 상부를 구성하는 대형 타원형 루프입니다.

외부 커버 해제 버튼

본체 양 옆에는 아래로 누르는 버튼 2개가 위치해 있습니다.

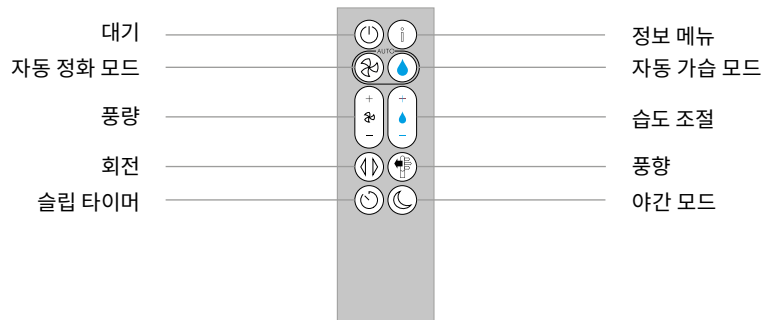
외부 커버

앞 뒤 2개로 구성된 메시 커버가 기기 하부를 감싸고 있습니다.

물 탱크 해제 버튼

물 탱크 해제 버튼은 기기 양 옆, 기기 가장 밑 부분 바로 위에 위치해 있습니다.

리모컨은 좌측 상단에 대기 버튼, 그 아래 자동 정화 모드 버튼, 그리고 풍량 조절 버튼으로 구성됩니다. 그 아래에는 회전 버튼이 있고, 가장 아래는 슬립 타이머 버튼이 있습니다. 오른쪽 상단의 정보 메뉴 버튼이 있고 아래로 자동 가습 모드 버튼, 습도 조절 버튼, 풍향 버튼, 그리고 하단에는 야간 모드 버튼이 있습니다.



기기 조립하기

헤파+탄소 필터와 촉매 필터를 보여주고 있는 오픈된 가슴 공기청정기 필터 커버. 화살표는 촉매 필터를 기기 하단에 바로 장착하고 필터 커버를 그 위에 조립해야 함을 보여줍니다.

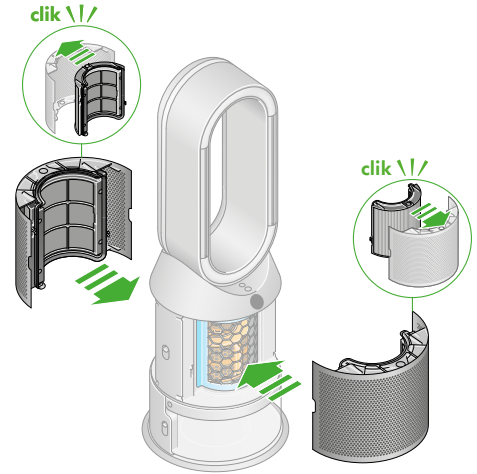
양손으로 하단을 잡고 상자에서 기기를 들어 올립니다.

들어올릴 때 루프 증폭기를 잡지 마십시오.

제공된 필터를 사용해 기기를 조립하세요.

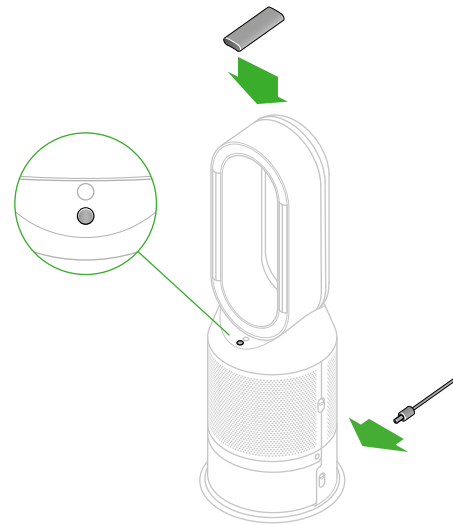
기기는 헤파+탄소 필터와 영구적으로 사용가능한 촉매 필터가 함께 제공됩니다.

헤파+탄소 필터를 외부 커버에 밀어 넣고 하단에 위치시킵니다.
양쪽 외부 커버가 딸깍 소리를 내며 제자리에 고정될 때까지 끝까지 밀어줍니다.



리모컨의 버튼이 아래를 향하도록 기기 상단에 놓습니다.

전원을 연결하고 기기를 켭니다.



다이슨 링크 앱 연결하기

다이슨 링크 앱으로 모든 기기를 제어하고, 단계별 설정 및 지원에 액세스하며, 다이슨 공기청정기를 작동하는 방법과 시기를 제어하고, 공기 품질을 시각적으로 모니터링하고, 최신 소프트웨어 업데이트로 최신 사양을 유지하세요.

앱 스토어 또는 구글 플레이에서 다이슨 링크 앱을 다운로드하세요. 앱을 실행하고 화면의 안내에 따라 새 계정을 생성하세요.

애플과 애플 로고는 미국 및 다른 국가에 등록된 상표입니다.
앱 스토어는 미국과 다른 국가에 등록된 애플사의 서비스 마크입니다.
구글 플레이와 구글 플레이 로고는 구글사의 등록 상표입니다.



물 탱크 보충하기

물 탱크를 분리하기 전에 가슴 모드가 꺼져있고 물 탱크가 비었는지 확인하세요.

커버가 젖지 않도록 유의하십시오

물을 채우거나 딥 클린 사이클을 실행할 때 물 탱크 커버가 젖지 않도록 유의하십시오. 커버에는 전원 단자가 포함되어 있어서 물로 세척할 수 없습니다. 젖은 경우, 마른 천으로 꼼꼼히 닦아주십시오. 재장착하기 전에 커버와 연결 단자가 완전히 말랐는지 확인하십시오.

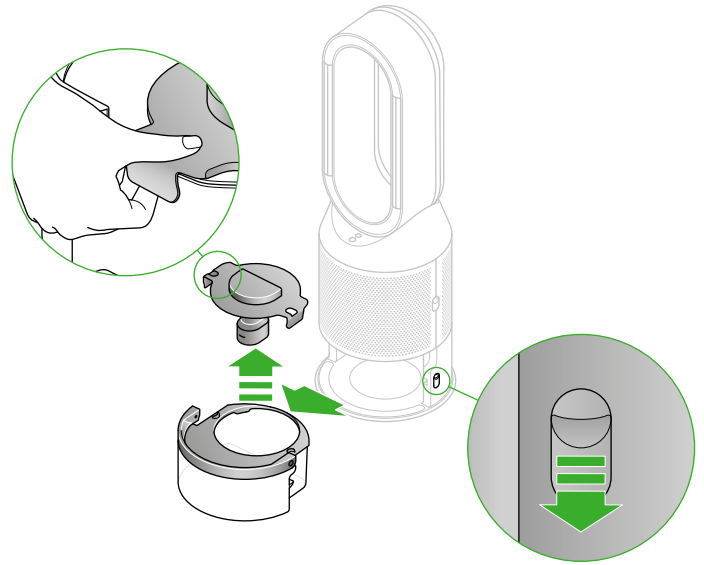
물 탱크 커버에는 양 옆에 고정용 클립이 2개 있습니다.

탱크 분리

기기 측면에 위치한 물 탱크 분리 버튼을 누르세요.

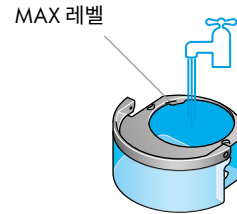
물 탱크를 기기에서 꺼내세요.

물 탱크는 손잡이를 이용해 잡아서 수도꼭지로 가져가서 마개를 분리하세요.



탱크 채우기

차가운 수돗물을 물 탱크의 Max 표시까지 채우세요.

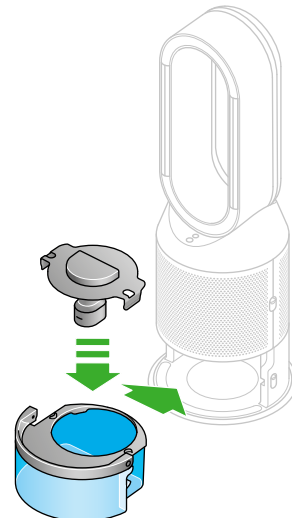


탱크 재장착

마개를 닫고 마개 클립을 고정하세요.

마개가 완전히 말랐는지 확인하세요. 젖은 경우, 마른 천으로 꼼꼼히 닦아주십시오.

물 탱크를 기기에 재장착하고, 딸깍 소리와 함께 올바르게 장착되었는지 확인하세요.



전원 및 지속적 모니터링

대기 ON/OFF

다이슨 가습 공기청정기 또는 리모컨의 대기 전원 버튼을 눌러 기기를 일시 정지합니다. 기기는 지속적으로 공기질을 모니터링합니다.

지속적 모니터링

지속적 모니터링은 기본적으로 꺼져있습니다. 한 번 켜면 다시 끌 때까지 계속해서 작동됩니다.

지속적 모니터링 기능이 켜져 있으면 다이슨 가습 공기청정기는 공기 품질, 온도, 습도 정보를 수집해 LCD 화면과 다이슨 링크 앱에 표시합니다.

지속적 모니터링 ON/OFF

리모컨의 자동 모드 버튼을 5초 동안 길게 눌러 켜줍니다. 지속적 모니터링 활성화 여부는 LCD 스크린에 표시됩니다.

Wi-Fi 연결

Wi-Fi는 기본적으로 켜져 있습니다. Wi-Fi를 켜거나 끄려면 디바이스의 대기 켜기/끄기 버튼을 5초 동안 길게 누릅니다.

정보 메뉴

이 버튼을 눌러 다이슨 가습 공기청정기가 모니터링하는 정보를 스크롤합니다.

공기 질, 온도, 습도에 관한 정보. 필터, 증발기 상태가 표시됩니다.

특정 유형의 오염 물질로 인해 공기 질이 저하되면 LCD 화면에 오염 물질에 대한 아이콘이 표시됩니다.



오른쪽 상단에 정보 버튼이 있는 리모컨.

실내 공기 품질 - 12초
최근 12초의 데이터를 그래프로 보여주며 현재 공기질을 모니터링합니다.



미세 입자 (PM10)
최대 10마이크로미터 크기의 비교적 큰 미세 입자는 우리가 숨쉬는 공기 중에 떠다닙니다. 여기에는 먼지, 곰팡이, 꽃가루가 포함됩니다.



이산화질소와 기타 다른 산화 가스
유해한 영향을 미칠 수 있는 이 가스는 요리 중 발생하는 연기와 자동차 배기가스처럼 가스가 연소할 때 공기중으로 방출됩니다.



실내 습도
습도를 퍼센트로 보여줍니다.

73%

미세 입자(PM2.5)
최대 2.5 마이크로미터 크기의 미세 입자는 우리가 숨쉬는 공기에 떠 있습니다. 이 오염 물질에는 연기, 박테리아, 알레르기 유발물질이 포함됩니다.



휘발성 유기 화합물
VOC는 일반적으로 강한 향을 풍기며 잠재적 위험성이 있습니다. 주로 청소 제품, 페인트, 가구 등에서 발견됩니다.



실내 온도
쾌적한 환경을 유지하기 위해 실내 온도를 모니터링합니다.

15°C

실내 공기 질 - 24시간
최근 24시간의 데이터를 그래프로 보여주며 현재 공기질을 모니터링합니다.



필터
남은 필터 수명은 LCD 화면에 표시되며 필터 교체 시기를 알려줍니다.



증발기
증발기에 남아있는 석회와 딥 클린 사이클 작동이 필요한 시기를 알려줍니다.



와이파이
현재 와이파이 네트워크 연결 상태를 보여줍니다.



자동 정화 모드

다이슨 가습 공기청정기를 자동 정화 모드로 설정하면 내장 센서가 공기 품질에 따라 기기의 설정을 스마트하게 조정합니다.

공기 질: 목표 공기 질에 도달하면 기기가 일시 정지됩니다. 공기 질이 떨어지면 기기가 다시 작동됩니다.

풍량: 목표 공기 품질과 온도에 도달할 때까지 풍량이 증가합니다.

야간 모드: 기기는 풍량 1~4 사이에서만 작동합니다.

대기 버튼 아래 왼쪽에 자동 정화 버튼이 있는 리모컨.



자동 가습 모드

다이슨 가습 공기청정기를 자동 가습 모드로 설정하면 내장 센서가 방의 온도와 습도에 따라 기기의 설정을 스마트하게 조정합니다.

실내 습도: 목표 습도에 도달하면 기기가 일시 정지되었다 습도가 떨어지면 기기가 다시 작동됩니다.

풍량: 목표 습도에 도달할 때까지 풍량이 증가합니다.

자동 가습 모드를 끄거나 수동으로 습도를 변경하려면 습도 조절 버튼을 누르세요.

정보 버튼 아래 오른쪽의 자동 가습 버튼이 있는 리모컨.



회전

회전 버튼을 눌러 회전 각도를 0°, 45°, 90° 또는 자연풍 모드로 선택합니다.

아무 때나 회전 버튼을 눌러서 회전을 멈추십시오.

회전 버튼을 다시 누르면 다시 회전합니다.

회전 방향을 정 중앙으로 재설정하기 위해서는 회전 버튼을 2초 동안 누르십시오.

슬립 타이머 위 왼쪽에 회전 버튼이 있는 리모컨.



풍량 및 풍향

풍량 버튼을 눌러서 풍량을 올리거나 내리세요.

방향 전환 버튼을 눌러 바람 방향을 앞에서 뒤로 변경합니다.

편의에 따라 바람 방향을 변경합니다.

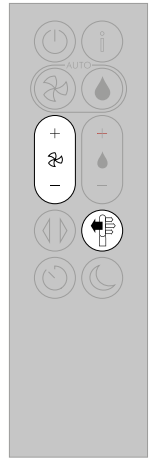
전면의 공기청정 및 냉방을 위해 바람 방향을 선풍기 모드로 선택합니다.

바람 방향 전환 모드로 선택해 바람 없이 공기를 정화하도록 바람 방향을 기기 뒤쪽으로 전환하세요.

기기는 선풍기 모드나 바람 방향 전환 모드에 관계 없이 지속적으로 공기를 정화하고 가습 (선택한 경우) 합니다.

다이슨 링크 앱을 통해 풍량과 풍향을 맞춤 조절하세요.

대기 전원 버튼 아래 왼쪽에 풍속 전환 버튼이 있는 리모컨. 풍향 버튼은 야간 모드 버튼 바로 위에 있습니다.



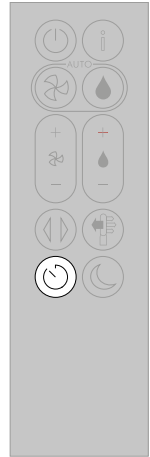
슬립 타이머

선택한 시간이 지나면 가습 공기청정기가 자동으로 꺼집니다.

시간 설정: 버튼을 눌러 시간 옵션을 스크롤합니다. 활성화되면 슬립 타이머 버튼을 한 번 눌러 선택한 시간을 확인합니다.

슬립 타이머 취소 방법: 슬립 타이머 버튼을 눌러 원하는 옵션을 선택하거나 취소하세요.

왼쪽 하단에 슬립 타이머 버튼이 있는 리모컨.



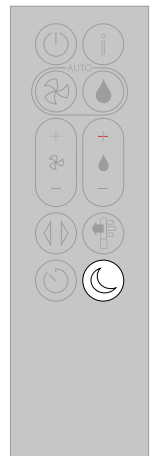
야간 모드

야간 모드는 기기를 가장 조용하게 설정하고 LCD화면의 밝기를 어둡게 합니다. 동시에 지속적으로 공기 품질과 온도 변화를 관찰하고 반응합니다.

자동 정화 모드 또는 자동 가습 모드로 설정한 경우, 야간 모드에서 풍량 1~4 사이로 작동합니다.

다이슨 링크 앱에서 야간 모드 설정을 사용자에게 맞게 변경하세요.

하단의 오른쪽에 야간 모드 버튼이 있는 리모컨.



기기 딥 클리닝

다이슨 가습 공기청정기가 최고의 성능을 발휘하기 위해서는 정기적으로 딥 클리닝을 실행해 석회질을 제거하는 것이 중요합니다.

가습 기능을 사용하기 전 또는 오래 사용한 후에는 딥 클린 사이클을 추가적으로 실행하는 것을 권장합니다.

물의 경도가 높은 지역에서는 딥 클린 사이클을 더 자주 실행해줘야 할 수 있습니다. 최상의 성능을 유지하기 위해서는 정수된 물을 사용할 것을 권장합니다.

딥 클린 사이클을 실행해야 하면 기기가 알림을 표시합니다.

기기가 다이슨 링크 앱에 연결되어 있을 경우 알림 메시지가 전송됩니다.

기기를 다이슨 링크 앱에 연결하지 않은 경우, 기기의 LCD 화면에 알림이 표시되고 딥 클린 사이클 버튼에 불이 들어옵니다.

언제든 딥 클린 사이클을 취소하기 위해서는 딥 클린 사이클 버튼을 5초 동안 길게 누르세요.

커버가 젖지 않도록 유의하십시오

물을 채우거나 딥 클린 사이클을 실행할 때 물 탱크 커버가 젖지 않도록 유의하십시오. 커버에는 전원 단자가 포함되어 있어서 물로 세척할 수 없습니다. 젖은 경우, 마른 천으로 꼼꼼히 닦아주십시오. 재장착하기 전에 커버와 연결 단자가 완전히 말랐는지 확인하십시오.

딥 클린 사이클 버튼은 대기 버튼 위에 있습니다.

1 단계

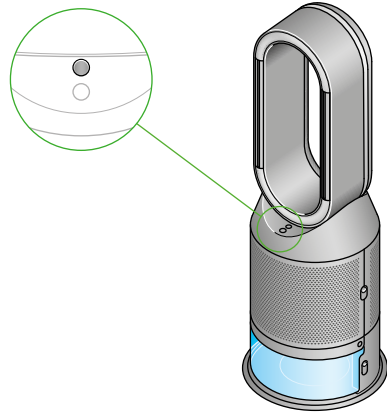
물 탱크 분리

기기 전면에서 딥 클린 사이클 버튼을 누르면 LCD 화면에 지시 사항이 표시됩니다.

외부 커버 분리 버튼을 아래로 눌러서 외부 커버를 분리하세요. 스프링에 의해 내부 도어가 열립니다. 딥 클린 사이클을 실행하는 동안 외부 커버는 옆에 보관하세요.

기기 측면에 위치한 물 탱크 분리 버튼을 누르세요.

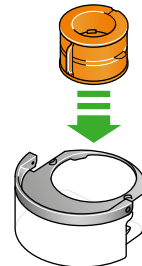
물 탱크를 기기에서 꺼내고 마개를 분리하세요.



2 단계

증발기 제거

기기에서 증발기를 분리해서 물 탱크에 넣은 후 마개를 다시 닫습니다.



3 단계

디스케일링 용액 만들기

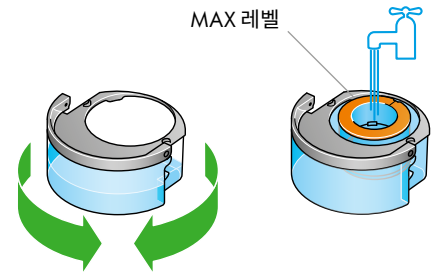
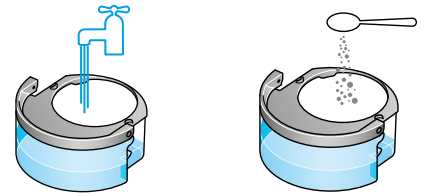
물 탱크는 손잡이를 이용해 잡아서 수도꼭지로 가져가세요.

마개과 증발기를 분리하세요. 차가운 수돗물을 물 탱크의 Max 표시 절반까지 채우세요.

미리 계량해 놓은 구연산 150g를 물 탱크에 넣으세요.

구연산이 녹을 때까지 부드럽게 흔들어 주십시오.

증발기를 다시 물 탱크에 장착하세요. 차가운 수돗물을 물 탱크의 Max 표시까지 채우세요.



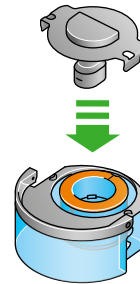
4 단계

마개 재장착

마개를 닫고 마개 클립을 고정하세요.

물이 흐르지 않도록 남은 물기를 닦아주세요.

마개가 완전히 닫혔는지 확인하세요. 젖은 경우, 마른 천으로 꼼꼼히 닦아주세요.



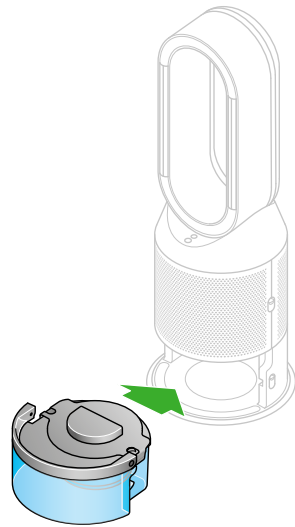
5 단계

탱크 재장착

물 탱크를 기기에 재장착하고, 딸깍 소리와 함께 올바르게 장착되었는지 확인하세요.

LCD 화면에서 보여주는 가이드에 따라 딥 클린 사이클 버튼을 누르십시오.

딥 클린 사이클이 시작되면 LCD 화면에 카운트다운 타이머가 표시됩니다.

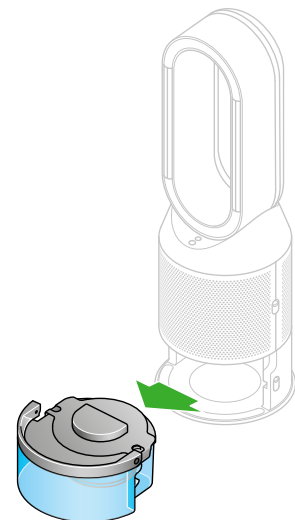


6 단계

물 탱크 분리

LCD 화면에 딥 클린 사이클이 완료되었다고 표시되면 기기 측면에 있는 물 탱크 해제 버튼을 누르세요.

물 탱크를 기기에서 꺼내세요. 물 탱크는 손잡이를 이용해 잡아서 수도꼭지로 가져가세요.



7 단계

행구기

마개를 제거하고, 물탱크에서 증발기를 꺼낸 후 차가운 수돗물로 행구세요.

증발기는 잔여 물기를 닦아내고 한 쪽에 놔두세요.

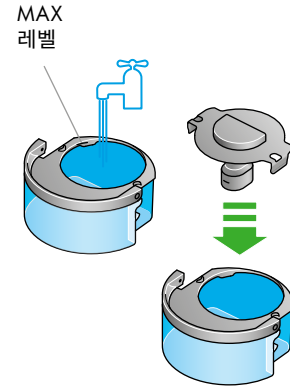
물 탱크는 차가운 수돗물로 행구세요. 물 탱크 내부를 닦아 잔여 용액이나 이물질 제거하세요.



8 단계

물 보충하기

물 탱크를 MAX 표시까지 보충하고, 잔여 물기를 제거하고, 마개를 장착한 후, 마개 클립이 고정되었는지 확인하세요.



9 단계

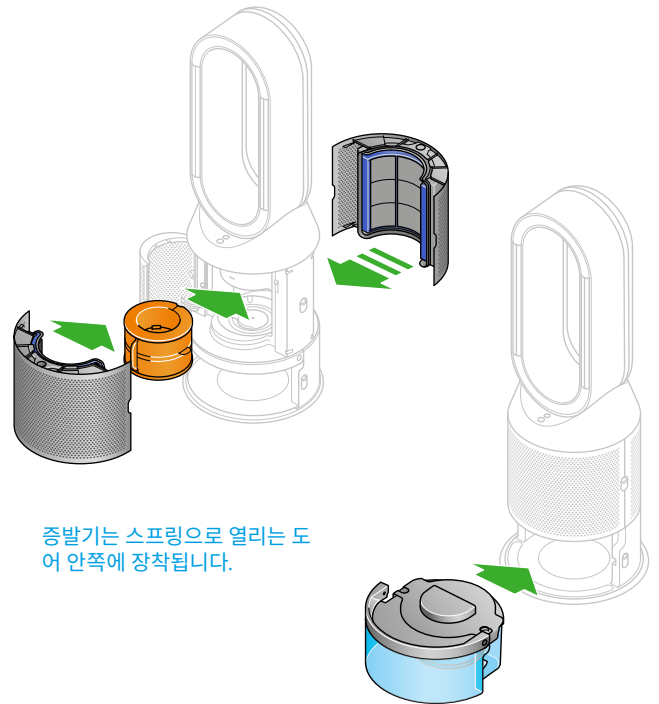
재조립

증발기를 기기에 재장착하고, 제자리에 올바르게 장착되었는지 확인하세요.

내부 도어를 닫은 후 외부 커버를 재장착하세요.

마개가 완전히 말랐는지 확인하세요. 젖은 경우, 마른 천으로 꼼꼼히 닦아주십시오.

물 탱크를 기기에 재장착하고, 제자리에 올바르게 장착되었는지 확인하세요.



증발기는 스프링으로 열리는 도어 안쪽에 장착됩니다.

헤파+탄소 필터 교체하기

헤파+탄소 필터와 촉매 필터를 보여주고 있는 오픈된 가슴 공기청정기 필터 커버. 화살표는 촉매 필터를 기기 하단에 바로 장착하고 필터 커버를 그 위에 조립해야 함을 보여줍니다.

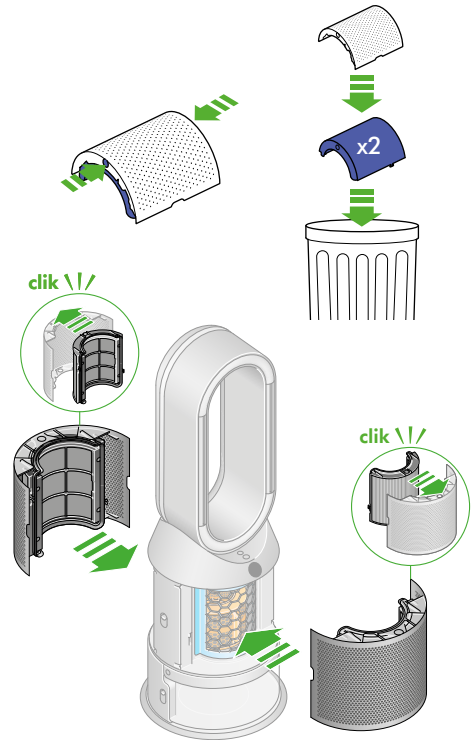
헤파+탄소 필터가 함께 제공됩니다.

헤파+탄소 필터를 교체하려면 기기의 양쪽 버튼을 아래로 눌러 외부 커버를 여십시오. 탭을 눌러 필터를 분리합니다.

교체 필터를 외부 커버에 밀어 넣고 탭이 제자리에 끼워졌는지 확인합니다.

외부 커버를 기기의 제자리에 놓고 딸깍 소리가 나며 제자리에 고정될 때까지 단단히 밀어줍니다.

기기의 전원을 연결해 켜 다음 필터 수명을 재설정하세요.



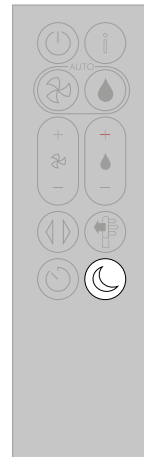
필터 수명 재설정

필터를 교체한 후 필터 수명을 재설정하는 것이 중요합니다.

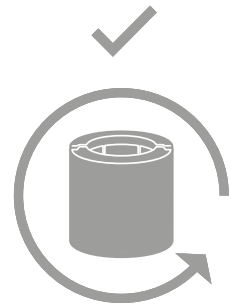
리모컨의 야간 모드 버튼을 길게 누릅니다.

기기의 LCD 화면에 5부터 카운트다운이 시작되며, 카운트다운 종료 후 기본 화면으로 돌아갑니다.

필터 초기화가 완료되었으며, 기기를 사용 준비 상태가 될 것입니다.



5, 4, 3, 2, 1...



기기 관리

다이슨 공기청정기의 성능을 최적화하기 위해서는 정기적으로 청소하고 막힌 곳이 없는지 확인하는 것이 중요합니다.

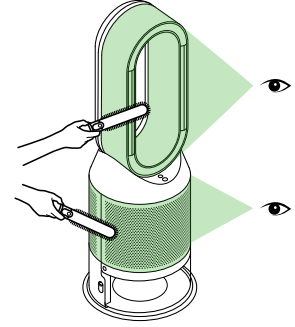
기기 청소

기기에 먼지가 있으면 보풀이 없는 젖은 천으로 닦아주세요.

필터의 공기 흡입구와 루프 증폭기 내부의 작은 구멍에 막힌 부분이 있는지 확인합니다.

부드러운 브러시를 사용하여 먼지와 이물질을 제거하십시오.

기기 청소 시 세제나 광택제를 사용하지 마십시오.



밀폐된 공간에서 사용할 때

공기 청정기는 실내 공기를 흡입하여 순환시킵니다. 밀폐된 공간에서 오랜 기간 사용할 경우, 과도한 냄새 분자가 필터에 흡착되어 냄새가 발생할 수 있습니다. 최대 풍량으로 4시간 이상 작동시키면 이러한 냄새를 제거하는 데 도움이 됩니다.

공기청정기가 화장실이나 하수도 방향으로 배치된 경우, 냄새가 덜 나는 위치로 이동해주세요.

방향제, 디퓨저, 향초, 소독제 또는 청소용 약품, 인테리어 공사 및 벽지 교체 등으로 인한 화학물은 공기청정기 사용 시 필터류에 쌓여 냄새의 원인이 될 수 있습니다.

습기를 지속적으로 흡입하는 환경에서 오랜 기간 사용 시 필터류에서 냄새가 날 수 있습니다. (습기가 많은 환경, 가습기의 습기가 지속적으로 흡입되는 환경) 건조한 환경에서 4시간 이상 공기청정기를 작동시키면 필터 건조와 냄새 제거에 도움이 될 수 있습니다.

실내에서 냄새가 심하게 발생한 경우, 먼저 환기를 한 후 공기 청정 기능으로 남은 냄새를 제거하면 공기청정기의 성능을 보다 오랜 기간 유지할 수 있습니다.

상품 초기 구매 시 새 필터에서 냄새가 날 때

초기 구매 시에는 새 필터의 냄새가 있을 수 있습니다. 이는 최대 풍량으로 4시간 이상 작동시키면 감소하는 것으로 확인되었으며 사용기간이 길어질 수록 없어집니다. 이런 현상은 정상이며 제품의 성능에 영향을 끼치지 않습니다. 다이슨 필터는 모든 국가와 EU 가이드라인에 맞추어 제작되었으며 유해하지 않습니다.

필터의 청소 및 교체 시기는 사용 환경에 따라 다를 수 있습니다.

장기 미사용 후 재사용 할 때

공기청정기를 2주 이상 사용하지 않다가 사용했을 때 냄새가 날 수 있습니다. 통풍이 잘 되는 곳에서 최대 풍량으로 4시간 이상 작동시키면 필터 냄새를 줄일 수 있습니다. 다만 며칠 간 사용했는데도 비정상적인 냄새가 지속된다면 필터를 교환하셔야 합니다.

가습 청정 모드를 사용할 때

가습 청정 모드를 장기간 사용하지 않을 경우, 습기로 인한 냄새를 방지하기 위해 물통을 비워주세요. 날씨가 맑은 날 '공기 정화 모드'에서 1시간 이상 작동시켜 습기를 완전히 건조해 주세요. 이는 내부 습기를 제거하고 곰팡이를 방지하는 데 도움이 됩니다.

가습 청정 모드를 사용하는 경우, 매일 물통에 남은 물을 비우고 깨끗한 물로 채워야 합니다. 깨끗한 물을 추가해도 물통에 오랜 기간 사용하지 않은 물이 고여 있으면 물냄새가 발생할 수 있습니다.

딤클리닝 사이클을 정상적으로 수행하지 않으면 구연산의 잔류물이 남아 냄새를 유발할 수 있습니다.

가습 없이 공기 정화 모드만 사용하는 경우, 사용하기 전에 물통을 비워야 합니다. 가습을 사용하지 않을 때 물통에 물이 남아 있으면 냄새를 유발할 수 있습니다.

필터 관리

필터의 수명은 사용 환경에 따라 달라질 수 있습니다. 아래와 같은 환경에서 필터의 수명이 단축될 수 있습니다.

- 부엌과 같이 유분, 습기가 많은 곳에서 장시간 사용하는 경우
- 제품 주변에서 방향제/디퓨저를 많이 사용하는 경우
- 주변 환경으로부터 과도한 냄새 분자가 필터에 흡착되는 경우

보관

제품을 장기간 사용하지 않을 계획이라면 습기가 없는 시원하고 건조한 곳에 보관하세요. 이때 물통을 비워야 합니다. 물통과 증발기를 깨끗하게 청소한 후 되도록 건조하게 보관하세요.

경고

계속 켜져있는 경고 아이콘

전원을 끄고, 전원 코드를 분리하세요.

10초 후 전원 코드를 다시 꼽고 기기 전원을 켜십시오.

LCD 스크린에 계속 경고 아이콘이 표시되면 다이슨에 문의하세요.

잠깐 켜지는 경고 아이콘

LCD 스크린에 알림이 표시되었다가 사라지면 계속 기기를 사용해도 됩니다.

LCD 스크린에 다른 경고 아이콘이 표시되면 추가 지원을 위해 다이슨에 문의하세요.

