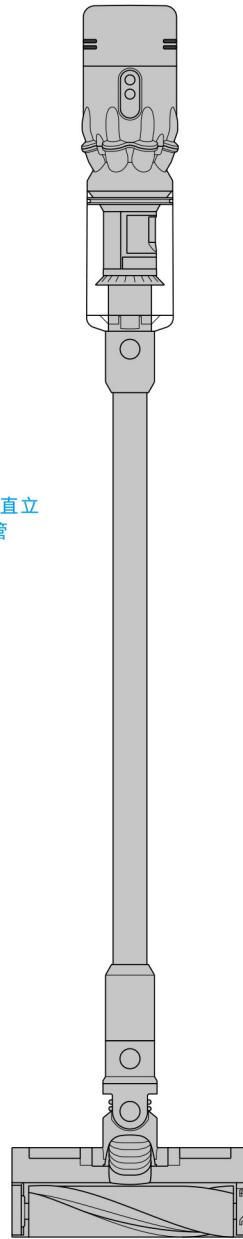


用戶手冊

Dyson 無線吸塵機作直立
狀態，並連接著延長管
及清潔吸頭。



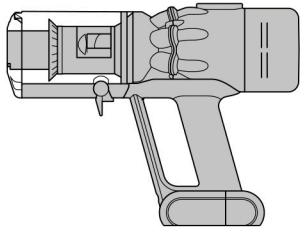
內容

包裝盒內包括
開始使用
護理你的地板
為你的無線吸塵機充電
清空集塵筒
清潔集塵筒
清理堵塞物

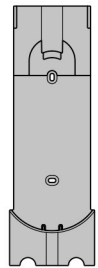
為你的防纏結螺旋吸頭清理堵塞物
清洗濾網
清洗你的 Fluffy Optic™
智能光學偵測吸頭刷條
清潔你的吸頭
保養你的無線吸塵機

包裝盒內包括

主機顯示連接了手柄和集塵筒。



吸塵機

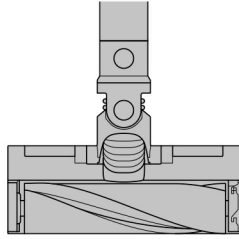


長方形底座需要以螺絲固定於牆上。

掛牆式充電座

你的 Dyson 無線吸塵機穩妥插入掛牆充電座之中，為下一次清潔作好準備。

柔軟而蓬鬆的刷條裝設於清潔吸頭中。其電子連接端能連接至延長管，或直接連接到吸塵機上。



Fluffy Optic™ 智能光學偵測吸頭

Fluffy Optic™ 智能光學偵測吸頭令硬地板上的隱藏塵垢無所遁形。

頂部的窄身連接端連接至集塵筒，而底部較闊的一端則連接到清潔吸頭或吸頭。



延長管



充電器為一體式設計，配備插頭、連接端和電線。

充電器

使用或不使用充電底座為吸塵機充電。

部分吸頭可能不包括在內，所顯示細節亦可能會有所差異。

你可於 www.dyson.hk/zh-HK 選購額外配件。



無痕軟毛塵掃的刷頭以柔軟的刷毛製成，適合清潔柔軟的表面。

無痕軟毛塵掃

溫柔清潔容易刮花的表面。自行清潔 – 轉動式接口清除軟質刷毛上的灰塵，確保柔軟的刷毛不沾塵垢。

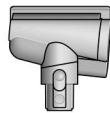


靈活的軟管由堅韌的金屬絲和耐用的塑膠製成。

延長軟管

可令任何吸頭延長 61cm，觸及更遠範圍，方便清理家居或車廂中的高處或低處。

小型清潔吸頭連接裝設了摩打的傾斜主機，配合電子連接器，可連接至延長管或直接連接至吸塵機。



防纏結螺旋吸頭

防纏結錐形刷條將毛髮捲起及推進集塵筒。以摩打驅動，為狹小空間進行清潔。



桌面吸頭

方便清潔廚房檯面、桌子和硬質表面。

此為帶傾斜的吸頭，並在末端設有寬嘴。

延長管上的塑膠夾



配件收納夾

夾於吸塵機的延長管上，以存放吸頭。



帶傾斜末端的長型吸頭。

窄縫轉角吸頭

配合 22° 精密旋轉，窄長設計深入狹窄縫隙輕鬆清潔難以觸達的區域以及清潔車廂儲物空間。

開始使用

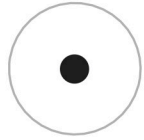


開關制

按一下電源按鈕，
便可進行舒適、
持續清潔。

我們移除了開關鍵，讓你在
障礙物四周進行清潔時，
能輕鬆換手。

MAX



效能模式

按下按鈕以切換效能模式。

強效模式

提供最大動力。
有效徹底清潔地上污垢。

節能模式

在吸力與操作時間上取得
最佳平衡

電源按鈕的位置為產品頂部。

主體設有電源按鈕，
產品頂部設有模式
按鈕，而集塵筒的
底蓋為關閉。

Dyson 吸塵機的主體連接至
智能光學偵測吸頭。

延長管連接至主體的連接點，
而延長管的卸除鍵則與主體
手柄上的其他按鈕對齊。

指標指出吸頭可以
直接連接到主機或
延長管末端。

箭嘴指示延長管末端正
連接至清潔吸頭。

Fluffy Optic™ 智能光學偵測吸頭
Fluffy Optic™ 智能光學偵測
吸頭令硬地板上的隱藏塵垢
無所遁形。

護理你的地板

檢查清潔吸頭或吸頭底部是否潔淨，且沒有任何可能造成破損的物件。

開始為你的地板、小地毯及厚地毯吸塵之前，請先翻閱製造商建議的清潔指示。

此產品是為硬地板而設。產品上的刷條可能會為某類地板材料帶來損傷。吸塵時使用轉動刷條的話，可能會導致某種地毯材料起毛。若此情況出現，我們建議你在不使用電動地板吸頭的情況下吸塵，並諮詢你的地板製造商。

為你的無線吸塵機充電

為了獲得最佳體驗，我們建議你在打開包裝盒後及每次清潔後為產品及所有其他電池充滿電。

手柄末端的LED燈號會在低電量時閃動，代表你需要為電池充電。

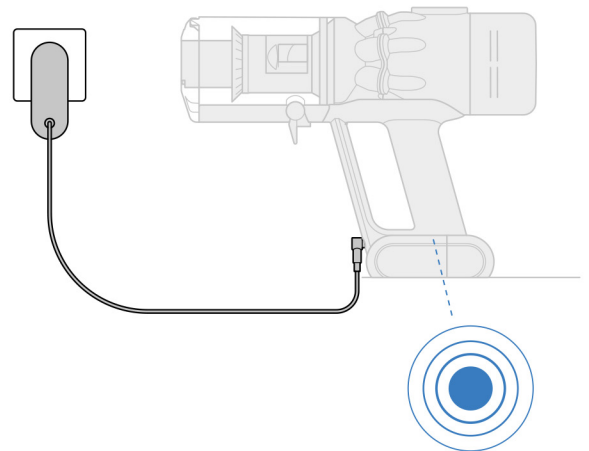
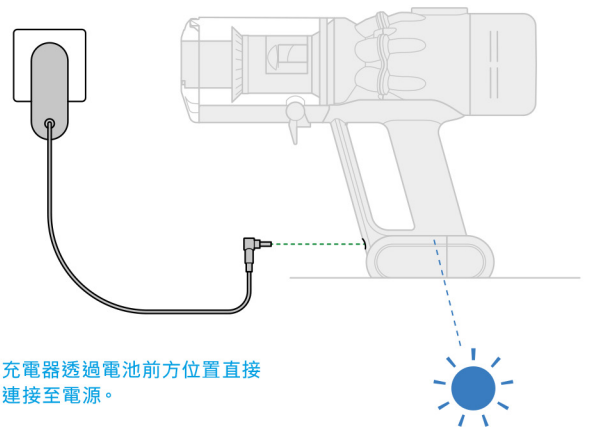
將充電器直接連接至產品手柄下的充電點。你亦可以按照隨底座附送的安裝說明所示，連接至充電底座。

手柄末端的LED燈號會在充電時亮起藍色LED脈衝燈，並會在充滿電後熄滅。

要為電池充滿電可能需要用上3.5小時。你的電池特別設計成可保持充電狀態

若環境溫度低於 5°C (41°F)，你的無線吸塵機將無法運作或充電。這是為了保護摩打及電池。

在充電之前先讓產品靜止冷卻，能有助延長電池壽命。



清空集塵筒

當塵垢積存至MAX (最滿) 刻度時，請盡快清空集塵筒。
若你在集塵筒滿載的情況下使用產品，你可能需要更頻繁地清潔濾網。

移除你的延長管

按下延長管上方的紅色釋放按鈕，並將延長管拉離集塵筒。

清空塵筒

將無線吸塵機向下，手持於垃圾桶上方。

用力按下紅色集塵筒釋放按鈕。集塵筒將向下滑動，集塵筒底座亦會打開。

若紅色集塵筒釋放按鈕未有完全按下，集塵筒底部並不會打開。

要移除集塵筒進行清空：

若集塵筒未有完全清空，可移除集塵筒然後清理塵垢。

按下集塵筒滑槽上的紅色按鈕，以釋放集塵筒並從滑槽滑出。

減少接觸灰塵的機會

清空集塵筒時，請以隔塵袋緊緊蓋住集塵筒。小心移走集塵筒，然後緊緊封好膠袋並丟棄。

更換集塵筒

若你將集塵筒移除，請將它滑回滑道之上。請確保集塵筒及頂蓋皆穩妥栓接到位。

向上推動集塵筒底座，直至集塵筒與面蓋「咔」一聲穩妥栓接到位。
重新連接延長管。

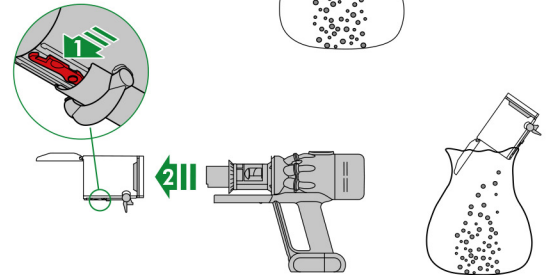
關上集塵筒

向上推動集塵筒底座，直至集塵筒與其底座「咔」一聲栓接到位。

無線吸塵機集塵筒上的MAX (最滿) 標記，顯示出吸塵機在正常使用角度下，塵垢並不應該累積超過該標記。

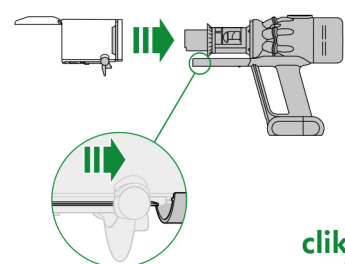


集塵筒被清空的插圖。

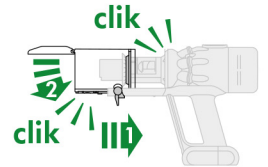


集塵筒被清空至垃圾袋中的插圖。

集塵筒蓋關上時會發出咔嗒聲，並在將之向上推至完全到位時，再次出現咔嗒聲。



兩張集塵筒圖象。一張設有箭咀指示集塵筒蓋正在關上，並加上「咔嗒」的符號；另一張的集塵筒正被推向上，並加上另一個「咔嗒」的符號。



清潔集塵筒

請勿將無線吸塵機中任何零件放入洗碗碟機，或以洗滌劑、拋光劑或空氣清新劑作清洗。

清潔集塵筒

若有需要清潔集塵筒，請根據「清空你的集塵筒」部分去將其清空。

按下集塵筒滑槽上的紅色按鈕，以釋放集塵筒並從滑槽滑出。

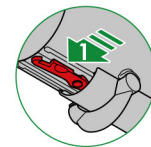
要清潔集塵筒，你可以使用微濕的無絨布抹拭，或在水流下沖洗。
切勿將集塵筒完全浸入水中。清洗完集塵筒後，請待乾透才重新連接。

更換前，請確保集塵筒和封條完全乾燥。

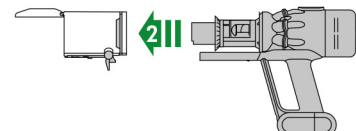
更換集塵筒

將直管插入集塵筒滑槽。

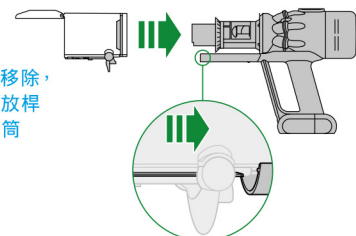
向上推集塵筒底座以關閉集塵筒，直至集塵筒及其底座栓接到位。



集塵筒被推回集塵筒滑槽上的適當位置。



集塵筒已被移除，而集塵筒釋放桿則位於集塵筒滑槽底部。



清理堵塞物

若產品檢測到堵塞，摩打將震動 6 次。你將無法使用產品，直到堵塞被清除。

若你在摩打正震動時嘗試使用你的無線吸塵機，它將會自動斷電。

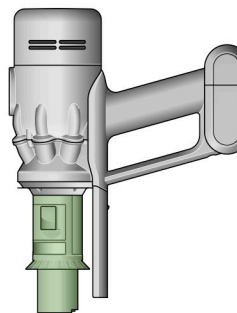
在尋堵塞物前，請先讓你的無線吸塵機冷卻。

在尋找堵塞物之前，請先為你的無線吸塵機拔除充電器。請小心尖銳物件。

在尋堵塞物前，請先讓你的無線吸塵機冷卻。

在尋找堵塞物時，請勿使用你的無線吸塵機，因為有機會造成損傷。

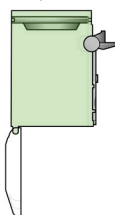
集塵筒移除後，請檢查是否有堵塞物，並特別留意在無線吸塵機右側、集塵筒與主體連接點下方的入氣口。



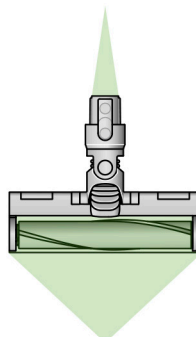
在濾網一端及集塵筒一端，檢查產品是否有堵塞。



集塵筒已被移除，而集塵筒釋放桿則位於集塵筒滑槽底部。



先將延長管從無線吸塵機移除，然後在延長管兩端檢查有否堵塞。



扭開清潔吸頭，以檢查刷條及入氣口是否有阻塞。

移除刷條上任何障礙物。



為你的防纏結螺旋吸頭清理堵塞物

防纏結螺旋吸頭的刷條並不能清洗。為了維持最佳性能表現，請定期檢查你的刷條，並清除任何障礙物。

請確保產品已從充電器上拔下。

移除面蓋及刷條

從延長管或無線吸塵機移除防纏結螺旋吸頭。

推動底座板以打開。按下紅色桿以釋放清潔吸頭面蓋。

將清潔吸頭面蓋拉離吸頭的主體。

尋找障礙物

用力拉動刷條，以從主體移除。

檢查防纏結螺旋吸頭上全部 3 個部件，並移除任何障礙物。

防纏結螺旋吸頭並不能清洗。以微濕的無絨布抹拭。

請勿將無線吸塵機中任何零件放入洗碗碟機，或以洗滌劑、拋光劑或空氣清新劑作清洗。

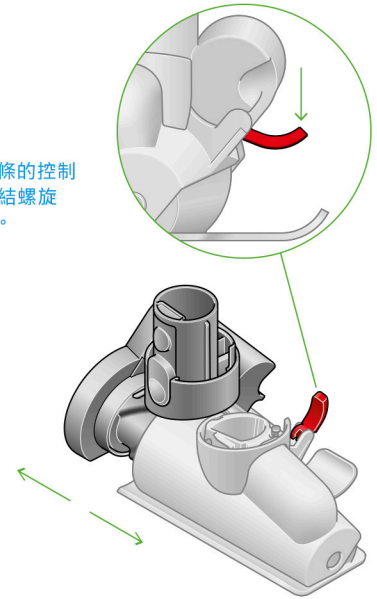
重新連接防纏結螺旋吸頭

將刷條放回正確位置，然後用力按下直至卡入正確位置。

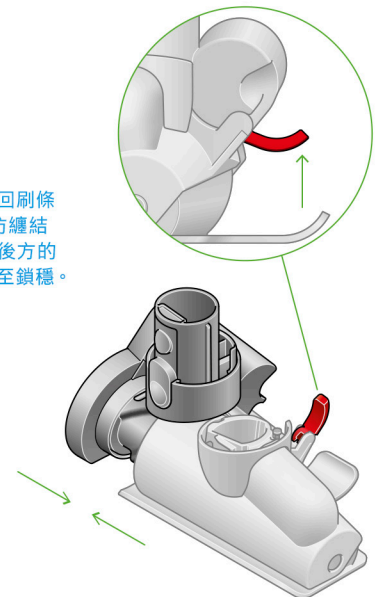
檢查紅色鎖定桿是否在解鎖位置。對齊清潔吸頭及主體上的指示位置。向下按直至穩妥栓接。

將紅色鎖定桿向上推，直至卡入正確位置，然後將底板推回適當位置。

用於卸除刷條的控制杆位於防纏結螺旋吸頭的後方。



將外殼滑回刷條上，並將防纏結螺旋吸頭後方的桿向上推至鎖穩。



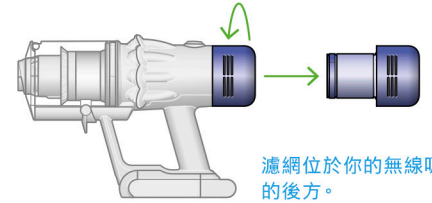
清洗濾網

至少每月一次清洗你的濾網，以維持最佳吸力效能。

如需更多有關你的無線吸塵機的資訊及技術短片，請瀏覽網站：
<https://www.dyson.hk/zh-HK>

扭開濾網

逆時針扭轉濾網，並將之從無線吸塵機拉出。

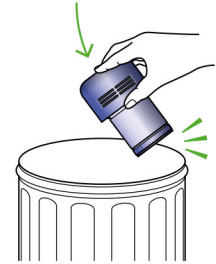


濾網位於你的無線吸塵機的後方。

輕拍你的濾網

清洗你的濾網之前，先在垃圾桶上輕拍，以移除任何鬆散的塵垢及碎屑。

手持濾網堅硬的膠質邊緣，然後在垃圾桶上方輕拍另一邊。



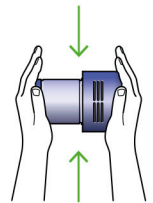
清洗你的濾網

在水龍頭下以暖水沖洗，並用手指輕柔擦拭濾網，以移除污垢。

濾網保持直立，較闊身開口一端擺放於掌心。流水從水龍頭流進較窄的一端。



手蓋上濾網打開的一端，並以箭嘴指示出搖動動作。



注水並搖晃

以一隻手蓋住你的濾網其中一側。

為濾網注入溫暖的自來水。

以另一隻手蓋住濾網打開一側，然後用力搖晃，以移除困住的塵垢及碎屑。

重複這些步驟直至水流變清為止

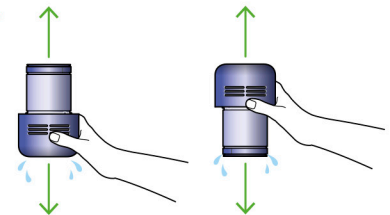
抖出水份

倒出濾網中的水，並用力晃動以移除多餘水份。

向上及向下搖晃濾網。

一直搖動直至沒有水份從濾網中抖出。

手握住濾網，窄的一端朝下方讓水滴從濾網中抖出，然後再次朝下將水抖出。



晾乾你的濾網

請勿以滾筒式烘乾機、微波爐、或擺放於明火附近烘乾濾網。

重要：你的濾網必須完全乾透，才可放回無線吸塵機中。使用潮濕網濾的話，你的無線吸塵機可能會損壞。



靜置濾網晾乾，並讓褶狀濾網一邊朝上。

清洗你的 Fluffy Optic™ 智能光學偵測吸頭刷條

你的智能光學偵測吸頭配備可清洗刷條。為了獲得最佳效能，請定期檢查及清洗刷條。

請確保產品已從充電器上拔下。

移除你的刷條

請勿將無線吸塵機中任何零件放入洗碗碟機，或以洗滌劑、拋光劑或空氣清新劑作清洗。

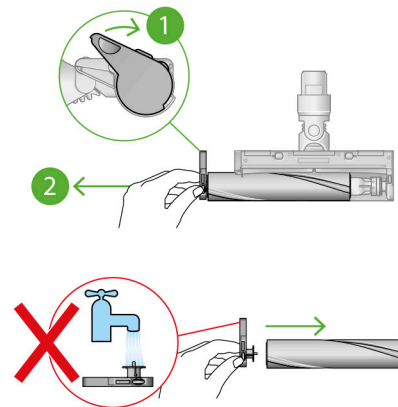
按下延長管末端的清潔吸頭釋放按鈕。將清潔吸頭朝上擺放。

向上推動側蓋，並從清潔吸頭拉出刷條。

移除刷條的側蓋，切勿清洗側蓋。

將你的刷條滑出清潔吸頭。

側蓋位於清潔吸頭旁邊。
將之向上推，為刷條解鎖。
切勿清洗側蓋。

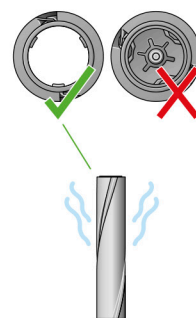


清洗並晾乾你的刷條

將你的刷條放在流水下，然後輕輕擦拭，清除任何絨毛或灰塵。

將刷條如圖示般豎立向上。靜置至少24小時至完全乾透。

刷條有一端開口及一端封閉。以封閉一端朝上，直立擺放晾乾。



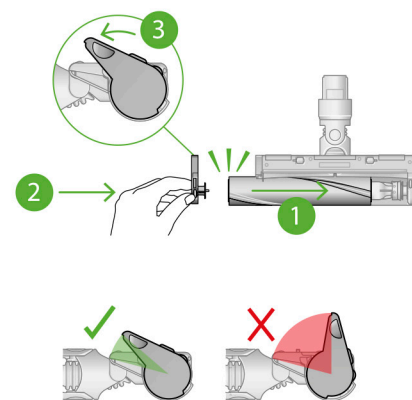
更換刷條

更換之前，請檢查刷條是否已完全乾透。

將側蓋重新安裝至你的刷條。

將你的刷條滑回清潔吸頭。將側蓋推回關閉位置。

側蓋應以少於90°連接至清潔吸頭，因為只要大於90°，側蓋就無法關上。



清潔光學鏡片

為了保持最佳效能，請保持你的光學鏡片清潔。只在清潔吸頭未有連接至你的無線吸塵機時，才清理鏡片。

使用柔軟的無絨乾布擦拭鏡片。

清潔你的吸頭

請勿將無線吸塵機中任何零件放入洗碗碟機，或以洗滌劑、拋光劑或空氣清新劑作清洗。

請以微濕的無絨布抹拭，並避免觸碰到連接端。

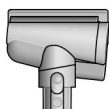
使用前，請確保吸頭已完全乾透。



無痕軟毛塵掃



延長軟管



防纏結螺旋吸頭



桌面吸頭



窄縫轉角吸頭

保養你的無線吸塵機

為了經常讓你的無線吸塵機發揮最佳性能，請務必定期清潔及檢查是否有堵塞物。

保養你的無線吸塵機

若你的無線吸塵機佈滿塵埃，請以微濕的無絨布抹拭。

為你的無線吸塵機的清潔吸頭、吸頭及主體檢查是否有堵塞物。

定期清洗濾網，並靜置至完全乾透。

請勿使用清潔劑或拋光劑清潔產品。

保養你的電池

要確保電池能發揮最佳性能表現及最長壽命，請選用節能模式。

若環境溫度低於 5°C (41°F)，你的無線吸塵機將無法運作或充電。
這是為了保護摩打及電池。

你的序號

你可以在吸塵機及電池上找到你的序號。以你的序號進行註冊。